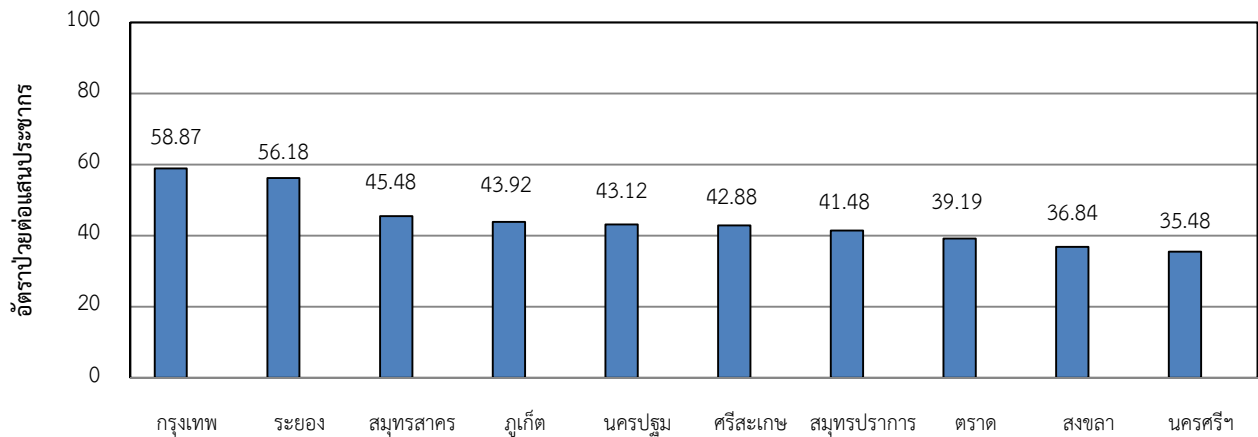


สถานการณ์โรคไข้เลือดออก จังหวัดตรัง
(ตั้งแต่วันที่ 1 มกราคม ถึงวันที่ 28 เมษายน 2559)

สถานการณ์ประเทศไทย

จากรายงานเฝ้าระวังทางระบาดวิทยา กระทรวงสาธารณสุข ตั้งแต่วันที่ 1 มกราคม - 28 เมษายน 2559 ประเทศไทยมีรายงานผู้ป่วยไข้เลือดออก จำนวน 15,912 ราย อัตราป่วย 24.32 ต่อแสนประชากร มีรายงานผู้ป่วยเสียชีวิต จำนวน 13 ราย อัตราป่วย-ตายเป็นร้อยละ 0.08 จังหวัดตรังอยู่ลำดับที่ 49 ของประเทศ

รูปที่ 1 อัตราป่วย โรคไข้เลือดออก ระดับประเทศ 10 อันดับแรก ปี 2559

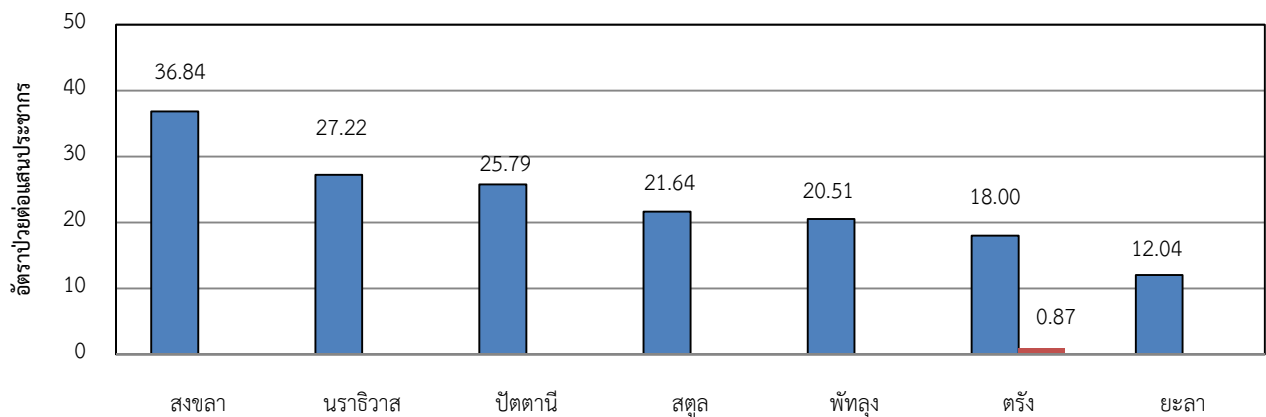


แหล่งข้อมูล : สำนักระบาดวิทยา

สถานการณ์ของเขต 12

ตั้งแต่วันที่ 1 มกราคม - 28 เมษายน 2559 มีรายงานผู้ป่วยไข้เลือดออก จำนวน 1,253 ราย อัตราป่วย 25.75 ต่อแสนประชากร มีรายงานผู้ป่วยเสียชีวิต จำนวน 1 ราย (รูปที่ 2)

รูปที่ 2 อัตราป่วย อัตราป่วย-ตาย โรคไข้เลือดออก จำแนกรายจังหวัดของเขต 12 ปี 2559



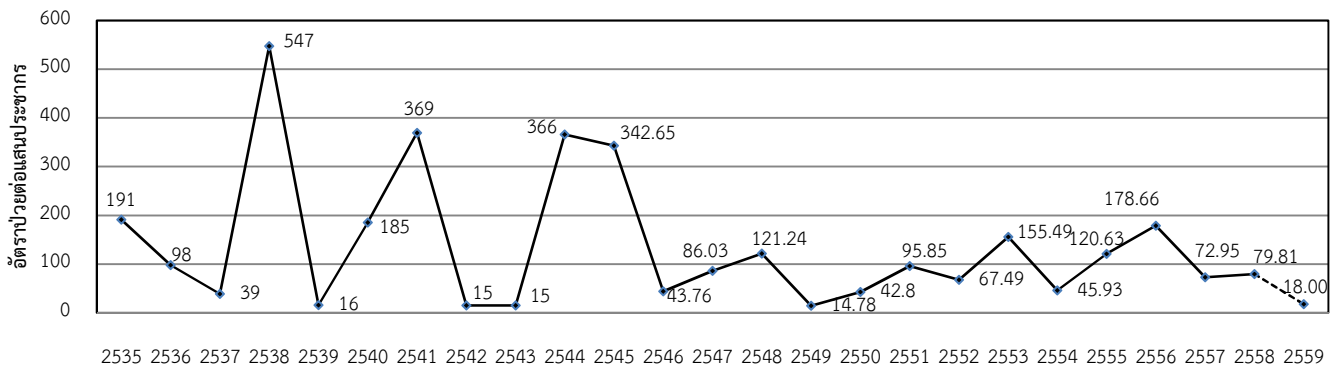
แหล่งข้อมูล : สำนักระบาดวิทยา

สถานการณ์จังหวัดตรัง

จากรายงานเฝ้าระวังทางระบาดวิทยา (รง.506) ตั้งแต่วันที่ 1 มกราคม - 28 เมษายน 2559 สำนักงานสาธารณสุขจังหวัดตรัง ได้รับรายงานผู้ป่วยโรคไข้เลือดออก จำนวน 115 ราย อัตราป่วย 18.00 ต่อแสนประชากร มีรายงานผู้เสียชีวิตจำนวน 1 คน อัตราป่วย-ตายร้อยละ 0.87

สำหรับสถานการณ์โรคไข้เลือดออกตั้งแต่ปี 2535-2558 ของจังหวัดตรัง มีลักษณะแนวโน้มการเกิดโรคเป็นแบบระบาด 2ปี เว้น 1ปี (รูปที่ 3)

รูปที่ 3 อัตราป่วย โรคไข้เลือดออก จังหวัดตรัง ปี 2535 - 2559



แหล่งข้อมูล : สำนักงานสาธารณสุขจังหวัดตรัง

อัตราป่วยด้วยโรคไข้เลือดออกรายอำเภอปี 2559 ในพื้นที่จังหวัดตรัง 3 อันดับแรกพบว่า อำเภอที่มีอัตราป่วยสูงสุดคืออำเภอลีเกา อัตราป่วย 50.50 ต่อแสนประชากร รองลงมาคืออำเภอย่านตาขาว อัตราป่วย 21.83 ต่อแสนประชากร และอำเภอนาโยง อัตราป่วย 20.31 ต่อแสนประชากร (ตาราง 1)

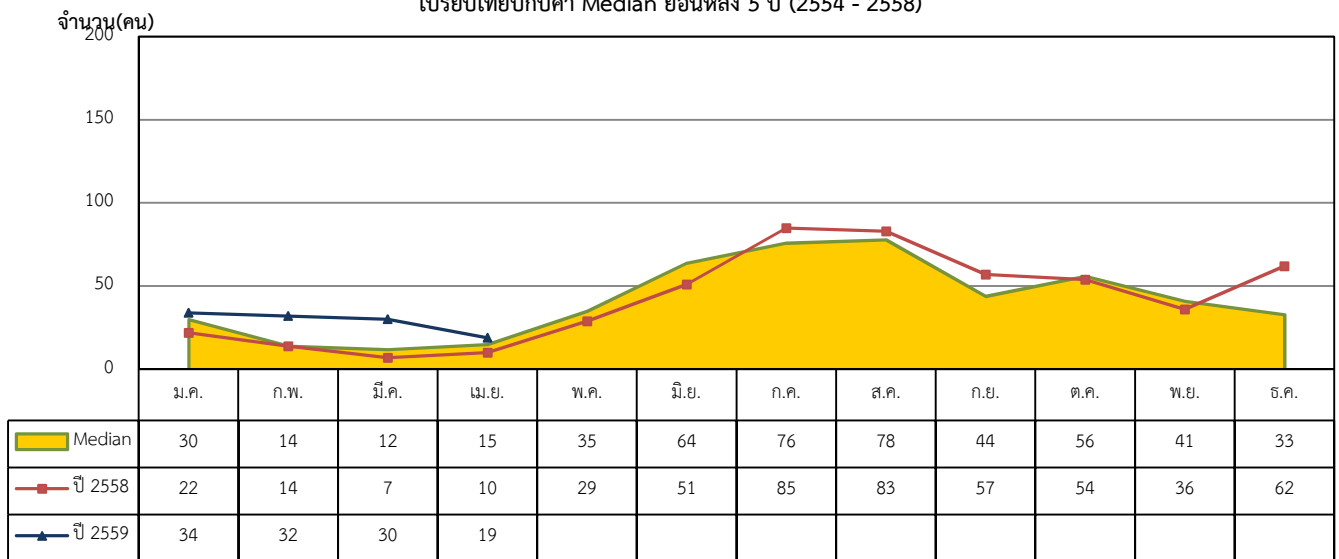
ตาราง 1 จำนวนป่วย อัตราป่วย จำนวนตาย อัตราป่วย-ตาย ด้วยโรคไข้เลือดออก จำแนกรายอำเภอ ของจังหวัดตรัง (ข้อมูลตั้งแต่ 1 มกราคม - 28 เมษายน 2559)

อำเภอ	มค	กพ	มีค	เม.ย	พค	มิย	กค	สค	กย	ตค	พย	ธค	รวม	อัตรา/ แสนปก.	ตาย	อัตรา ป่วย-ตาย
ลีเกา	6	4	4	5									19	50.50	0	0.00
ย่านตาขาว	4	4	6	0									14	21.83	0	0.00
นาโยง	2	2	3	2									9	20.31	0	0.00
เมือง	9	12	3	6									30	19.30	1	3.33
ปะเหลียน	4	3	3	1									11	16.35	0	0.00
กันตัง	3	1	5	3									12	13.86	0	0.00
วังวิเศษ	1	2	3	0									6	13.86	0	0.00
หาดสำราญ	1	1	0	0									2	12.02	0	0.00
ห้วยยอด	4	3	3	2									12	12.70	0	0.00

รัฐสภา	0	0	0	0									0	0.00	0	0.00
รวม	34	32	30	19									115	18.00	1	0.87

เมื่อเปรียบเทียบจำนวนผู้ป่วยไข้เลือดออกจำแนกรายเดือนของปี 2558-2559 พบว่าเดือนมกราคม-เมษายน 2559 มีจำนวนผู้ป่วยมากกว่าในเดือนเดียวกันของปี 2558 และมีจำนวนผู้ป่วยมากกว่าค่ามัธยฐานย้อนหลัง 5 ปี (2554-2558) (รูปที่ 4)

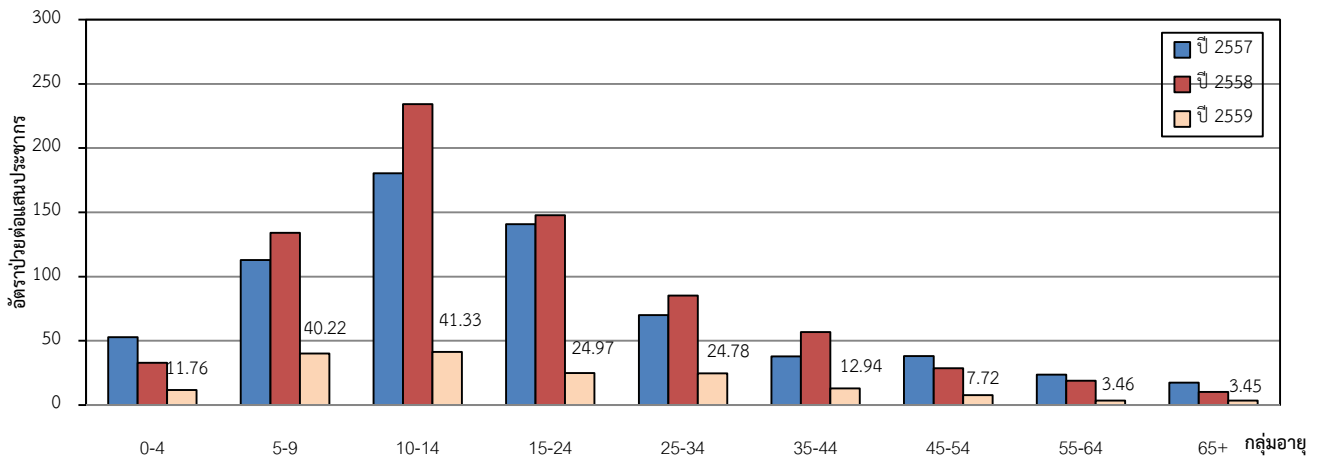
รูปที่ 4 แสดงจำนวนผู้ป่วยโรคไข้เลือดออก จำแนกรายเดือน จังหวัดตรัง ปี 2558 - 2559
เปรียบเทียบกับค่า Median ย้อนหลัง 5 ปี (2554 - 2558)



แหล่งข้อมูล : สำนักงานสาธารณสุขจังหวัดตรัง

อัตราป่วยด้วยโรคไข้เลือดออกจำแนกตามกลุ่มอายุจังหวัดตรังปี 2559 พบผู้ป่วยทุกกลุ่มอายุ กลุ่มอายุที่มีอัตราป่วยสูงสุดคือกลุ่มอายุ 10 – 14 ปี อัตราป่วย 41.33 ต่อแสนประชากร รองลงมาคือกลุ่มอายุ 5 – 9 ปี อัตราป่วย 40.22 ต่อแสนประชากร และกลุ่มอายุ 15 – 24 ปี อัตราป่วย 24.97 ต่อแสนประชากร (รูปที่5)

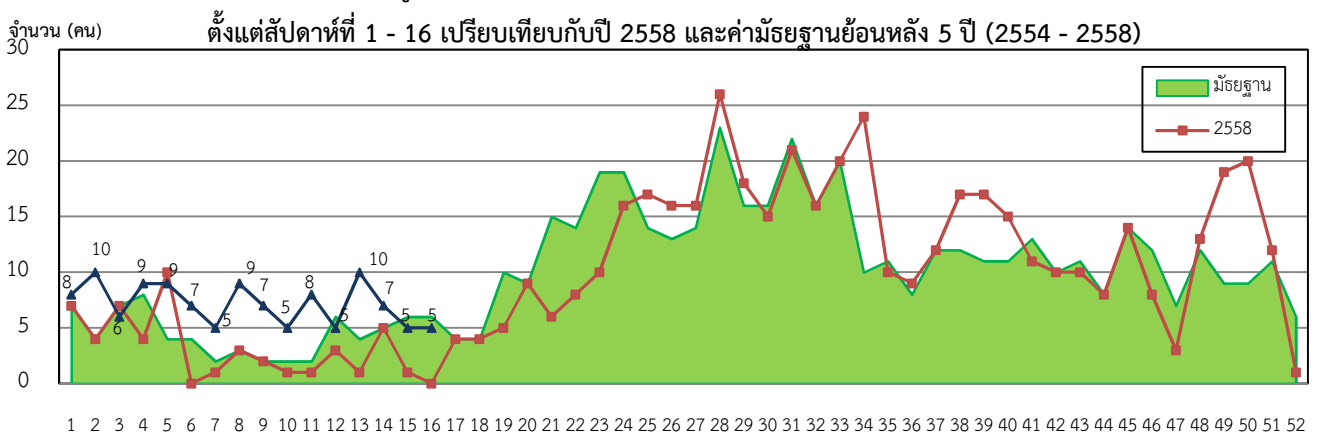
รูปที่ 5 อัตราป่วยโรคไข้เลือดออก จำแนกตามกลุ่มอายุ จังหวัดตรัง ปี 2557 - 2559



แหล่งข้อมูล : สำนักงานสาธารณสุขจังหวัดตรัง

จำนวนผู้ป่วยปี 2559 เมื่อจำแนกเป็นรายสัปดาห์ที่ 1 – 16 พบว่า จำนวนผู้ป่วยด้วยโรคไข้เลือดออกตั้งแต่สัปดาห์ที่ 2 มีจำนวนมากกว่าของปี 2558 และสูงกว่าค่ามัธยฐานย้อนหลัง 5 ปี (รูปที่ 6)

รูปที่ 6 สัปดาห์การระบาดของโรคไข้เลือดออก ปี 2559



แหล่งข้อมูล : สำนักงานสาธารณสุขจังหวัดตรัง

ข้อเสนอแนะ

1. จากการวิเคราะห์สถานการณ์โรค พบว่าผู้ป่วยจะอยู่ในกลุ่มอายุ 5-24 ปี เป็นผู้ป่วยในกลุ่มวัยเรียนถึงวัยทำงาน ควรแจ้งสถานการณ์โรคให้ทางโรงเรียน/อบต. และชุมชนทราบ
2. การสอบสวนผู้ป่วยยังคงต้องดำเนินการ เพื่อค้นหาสาเหตุหรือปัจจัยของการระบาด และเพื่อวางมาตรการป้องกันควบคุมโรคที่มีความเหมาะสมของแต่ละพื้นที่

3. จากการวิเคราะห์ข้อมูลในเดือนเมษายนพบว่า มีพื้นที่ที่พบผู้ป่วย Index case จำนวน 16 หมู่บ้าน และเกิดกระจายอยู่ในหลายพื้นที่ การเกิดผู้ป่วยในลักษณะแบบนี้ หากไม่มีการดำเนินการควบคุมโรคที่เข้มข้นครอบคลุมและทันเวลา จะทำให้มีโอกาสที่จะเกิดการแพร่ระบาดได้

4. ช่วงนี้เป็นช่วงที่โรงเรียนใกล้เปิดเทอม ดังนั้นจึงขอความร่วมมือบรรณรักษ์เก็บขยะ ทำลายแหล่งเพาะพันธุ์ยุงลาย กำจัดลูกน้ำ ฟันเคมีฆ่ายุงตัวแก่ เพื่อป้องกันการแพร่ระบาดของโรค

5. ควรให้ความสำคัญการควบคุมลูกน้ำยุงลายในพื้นที่ที่มีการระบาด วัด/มัสยิด/โรงเรียน/ศูนย์พัฒนาเด็กเล็ก เพราะจากการประเมินยังตรวจพบลูกน้ำยุงลาย ภาชนะที่พบส่วนใหญ่จะเป็นจานรองกระถาง/สับปะรดสี/ยางรถยนต์

6. ในพื้นที่ที่พบผู้ป่วย 2 ตำบลขึ้นไป หรือพบผู้ป่วยมากกว่า 2 สัปดาห์ใน 4 สัปดาห์ หรือสูงกว่าค่ามัธยฐานของอำเภอ ต้องมีการประชุม warroom ระดับอำเภอ และวิเคราะห์สถานการณ์และผลการสอบสวนโรค เพื่อกำหนดมาตรการเร่งรัดการควบคุมการระบาดของโรค

จำนวนผู้ป่วยไข้เลือดออก แยกรายหมู่บ้าน รายสัปดาห์ ปี 2559

สัปดาห์ที่	ม.ค.				ก.พ.				มี.ค.					เม.ย.			
	1	2	3	4	5	6	7	8	9	10	11	12	13	14	15	16	17
วันที่	1-9	10-16	17-23	24-30	31-6	7-13	14-20	21-27	28-5	6-12	13-19	20-26	27-2	3-9	10-16	17-23	24-30
เมือง																	
ทับเที่ยง	2	2		1	2	1		1						1			
นาพละ																	
ม.3													1	1		1	
บ้านควน																	
ม.1								1									
ม.4									1								
บางรัก																	
ม.6													1				

ควนปริง																	
ม.4			1														
ม.5								1									
ม.6					1												
ม.7								1									
โคกหล่อ																	
ม.9					1												
ม.11																	1
นาโต๊ะหมิง																	
ม.1						1											
ม.2												1					
น้ำผุด																	
ม.12																	1
นาคาล่วง																	
ม.4	1																
ม.5		1															
บ้านโพธิ์																	
ม.1				1													
ม.3								1									
ม.5																	1
กันตัง																	
กันตัง										1							
ควนธานี																	
ม.4													1				
ม.6														1			
บางหมาก																	
ม.2				1													

	ม.ค.				ก.พ.				มี.ค.				เม.ย.				
สัปดาห์ที่	1	2	3	4	5	6	7	8	9	10	11	12	13	14	15	16	17
วันที่	1-9	10-16	17-23	24-30	31-6	7-13	14-20	21-27	28-5	6-12	13-19	20-26	27-2	3-9	10-16	17-23	24-30
บางเป้า																	
ม.1											1						
กันตังใต้																	
ม.6													1				

โคกยาง																	
ม.5			1														
บ่อน้ำร้อน																	
ม.5				1													
ม.9												1					
นาเกลือ																	
ม.3									1								
คลองซีล่อม																	
ม.5									1	1							
ย่านตาขาว																	
ย่านตาขาว																	
ม.4												1					
หนองบ่อ																	
ม.1													1				
ในควน																	
ม.9										1							
ทุ่งกระบือ																	
ม.1								1						1			
ทุ่งค่าย																	
ม.3	1																
ม.6									1								
ม.7		1															
ม.8								1			1						
ม.9			1														
ม.11							1										
เกาะเปียงะ																	
ม.2												1					
ม.7				1													
ปะเหลียน																	
ปะเหลียน																	
ม.2		1															
ม.6										1							
บางด้วน																	
ม.5		1															

	ม.ค.	ก.พ.	มี.ค.	เม.ย.
--	------	------	-------	-------

สัปดาห์ที่	1	2	3	4	5	6	7	8	9	10	11	12	13	14	15	16	17
วันที่	1-9	10-16	17-23	24-30	31-6	7-13	14-20	21-27	28-5	6-12	13-19	20-26	27-2	3-9	10-16	17-23	24-30
สุโສะ																	
ม.1						1											
ลิลัง																	
ม.5				2													
ม.7													1				
เกาะสุกร																	
ม.2																1	
แหลมสอม																	
ม.5							1										
ม.9									1			1					
ลีเกา																	
บ่อหิน																	
ม.3													1		1		
ม.9								1					1				
เขาไม้แก้ว																	
ม.5															1		
กะลาเส																	
ม.1				1													
ม.2	1												1	1			
ม.3					1	1					1						
ม.6														1			
ม.7															1		
นาเมืองเพชร																	
ม.4	1		1	1	1		1										
ห้วยยอด																	
ห้วยยอด																	
ม.3		1															
บางกุ้ง																	
ม.6												1					
ม.7								1									
ม.8					1												
เขาปูน																	
ม.1														1			

สรุปสถานการณ์โดย :นายทัยวิทย์ ชัยวิเศษ นักวิชาการสาธารณสุขชำนาญการ