

## สรุปสถานการณ์โรคมือ เท้า ปาก จังหวัดตรัง ปี 2558

นายณัฐพร ทองงาม

งานระบาดวิทยา สำนักงานสาธารณสุขจังหวัดตรัง

สถานการณ์ระดับประเทศ ( ณ วันที่ 24 พฤศจิกายน 2558 )

สถานการณ์โรคมือ เท้า ปาก ระดับประเทศ ตั้งแต่วันที่ 1 มกราคม 2558 – 24 พฤศจิกายน 2558 พบผู้ป่วย 35,712 ราย คิดเป็นอัตราป่วย 54.84 ต่อแสนประชากร เสียชีวิต 3 ราย ( จังหวัดสระบุรี, จังหวัดนครราชสีมาและจังหวัดตาก) สัดส่วนเพศชายต่อเพศหญิง 1 : 0.75 กลุ่มอายุที่พบมากที่สุดเรียงตามลำดับคือ 1ปี (28.79 %) 2ปี (25.58 %) 3ปี (17.55 %) สัญชาติไทยร้อยละ 97.9 อื่น ๆ ร้อยละ 1.3 พม่าร้อยละ 0.6 กัมพูชาร้อยละ 0.1 อาชีพส่วนใหญ่ ไม่ทราบอาชีพ / ในความปกครองร้อยละ 89.5 นักเรียนร้อยละ 9.2 รับจ้างร้อยละ 0.4

### จังหวัดที่มีอัตราป่วยต่อแสนประชากรสูงสุด 5 อันดับแรกของประเทศ

1. จังหวัดสุราษฎร์ธานี จำนวน 1, 385 ราย ( 133.14 ต่อแสนประชากร )
2. จังหวัดพะเยา จำนวน 5 94 ราย ( 1 22.61 ต่อแสนประชากร )
3. จังหวัดเชียงราย จำนวน 1,420 ราย ( 117.58 ต่อแสนประชากร )
4. จังหวัดน่าน จำนวน 559 ราย ( 116.88 ต่อแสนประชากร )
5. จังหวัดภูเก็ต จำนวน 437 ราย ( 115.5 ต่อแสนประชากร )

( จังหวัดตรัง จำนวนผู้ป่วย 511 ราย อัตราป่วย 80 ต่อแสนประชากร อยู่ในอันดับที่ 15 ของประเทศ อันดับที่ 5 ของภาคใต้ และอันดับ 2 ของกลุ่มตรวจราชการที่ 12)

### จังหวัดที่มีอัตราป่วยสูงสุดด้วยโรคมือ เท้า ปาก ของกลุ่มตรวจราชการที่ 12 เรียงตามลำดับ ดังนี้

- 1.จังหวัดพัทลุง จำนวน 482 ราย ( 92.62 ต่อแสนประชากร )
- 2.จังหวัดตรัง จำนวน 511 ราย ( 80 ต่อแสนประชากร )
- 3.จังหวัดสตูล จำนวน 182 ราย ( 58.21 ต่อแสนประชากร )
- 4.จังหวัดสงขลา จำนวน 754 ราย ( 53.81 ต่อแสนประชากร )
- 5.จังหวัดยะลา จำนวน 69 ราย ( 13.48 ต่อแสนประชากร )
- 6.จังหวัดนราธิวาส จำนวน 103 ราย ( 13.29 ต่อแสนประชากร )
- 7.จังหวัดปัตตานี จำนวน 42 ราย ( 6.12 ต่อแสนประชากร )

### จังหวัดที่มีอาณาเขตติดต่อกับจังหวัดตรัง มีรายงานผู้ป่วยโรคมือ เท้า ปาก ดังนี้

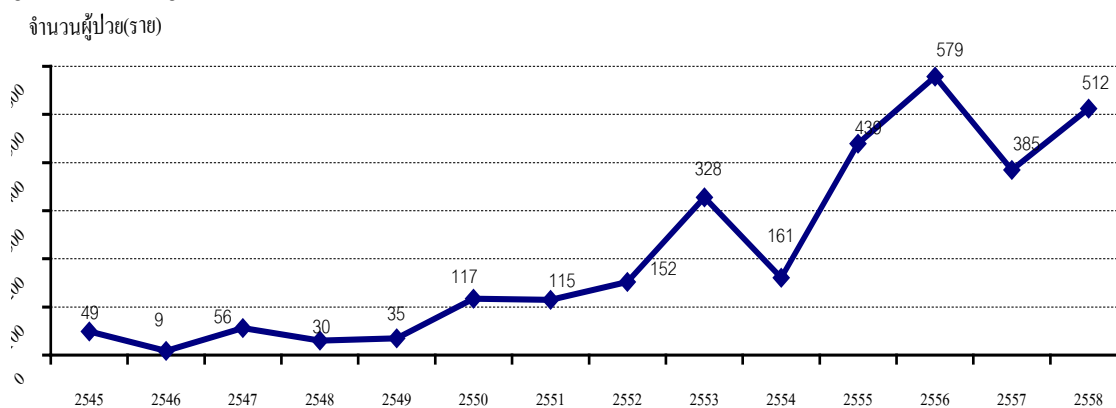
- |               |   |
|---------------|---|
| จังหวัดสตูล   | จำนวน 182 ราย ( 58.21 ต่อแสนประชากร )   |
| พัทลุง        | จำนวน 482 ราย ( 92.62 ต่อแสนประชากร )   |
| นครศรีธรรมราช | จำนวน 1,218 ราย ( 78.68 ต่อแสนประชากร ) |
| กระบี่        | จำนวน 179 ราย ( 39.18 ต่อแสนประชากร )   |

หมายเหตุ ข้อมูลจากการรวบรวมรายงาน 506 ของสำนักกระบาดวิทยา ณ วันที่ 24 พฤศจิกายน 2558

## สถานการณ์จังหวัดตรัง( ณ วันที่ 26 พฤศจิกายน2558 )

จากสถิติข้อมูลผู้ป่วยโรคมือ เท้า ปาก จังหวัดตรัง พ.ศ.2545 – 2558 ( ณ วันที่ 26 พฤศจิกายน2558 ) พบผู้ป่วยมือ เท้า ปาก 512 ราย ดังรูป 1

รูป 1 จำนวนผู้ป่วยด้วยโรคมือ เท้า ปาก จำแนกรายปี ของจังหวัดตรัง พ.ศ. 2545-2558



ที่มา จากรายงาน 506 สำนักงานสาธารณสุขจังหวัดตรัง ข้อมูล ณ วันที่ 26 พฤศจิกายน 2558

### จำแนกตามพื้นที่

ปี 2557 มีรายงานผู้ป่วยโรคมือ เท้า ปาก จำนวน 385 ราย อัตราป่วย 61.24 ต่อแสนประชากร อำเภอที่มีรายงานอัตราป่วยสูงสุดคือ อำเภอปะเหลียน จำนวน 56 ราย ( 84.17 ต่อแสนประชากร ) รองลงมาคือ อำเภอเมืองตรัง จำนวน 126 ราย ( 81.97 ต่อแสนประชากร ) และ อำเภอห้วยยอด จำนวน 76 ราย ( 81.13 ต่อแสนประชากร ) ตามลำดับ ดังตาราง 1 และ รูป 2

ปี 2558 ( ณ วันที่ 26 พฤศจิกายน 2558 ) มีรายงานผู้ป่วยโรคมือ เท้า ปาก จำนวน 512 ราย อัตราป่วย 80.16 ต่อแสนประชากร อำเภอที่มีรายงานอัตราป่วยสูงสุดคือ อำเภอวังวิเศษ จำนวน 62 ราย ( 143.18 ต่อแสนประชากร ) รองลงมาคือ อำเภอเมืองตรัง จำนวน 199 ราย ( 128.02 ต่อแสนประชากร ) และ อำเภอ นาโยง จำนวน 45 ราย ( 101.54 ต่อแสนประชากร ) ตามลำดับ ดังตาราง 1 และ รูป 2

ตาราง 1 แสดงจำนวนผู้ป่วยด้วยโรคมือ เท้า ปากและอัตราป่วยต่อแสนประชากร ของจังหวัดตรัง

จำแนกรายอำเภอ พ.ศ.2556 – 2558

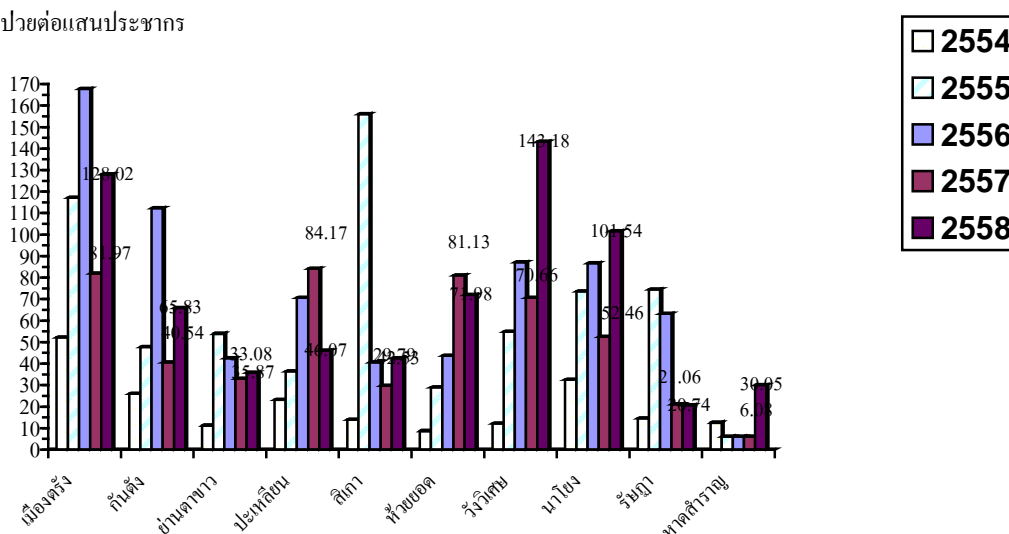
2556				2557				2558			
ลำดับ	อำเภอ	จำนวนผู้ป่วย (ราย)	อัตราป่วยต่อแสนประชากร	ลำดับ	อำเภอ	จำนวนผู้ป่วย (ราย)	อัตราป่วยต่อแสนประชากร	ลำดับ	อำเภอ	จำนวนผู้ป่วย (ราย)	อัตราป่วยต่อแสนประชากร
1	เมืองตรัง	258	167.84	1	ปะเหลียน	56	84.17	1	วังวิเศษ	62	143.18
2	กันตัง	97	112.36	2	เมืองตรัง	126	81.97	2	เมืองตรัง	199	128.02
3	วังวิเศษ	37	87.15	3	ห้วยยอด	76	81.13	3	นาโยง	45	101.54
4	นาโยง	38	86.67	4	วังวิเศษ	30	70.66	4	ห้วยยอด	68	71.98

5	ปะเหลียน	47	70.64	5	นาโยง	23	52.46	5	กันตัง	57	65.83
6	รัชฎา	18	63.18	6	กันตัง	35	40.54	6	ปะเหลียน	31	46.07
7	ห้วยยอด	41	43.77	7	ย่านตาขาว	21	33.08	7	สิเกา	16	42.53
8	ย่านตาขาว	27	42.53	8	สิเกา	11	29.79	8	ย่านตาขาว	23	35.87
9	สิเกา	15	40.62	9	รัชฎา	6	21.06	9	หาดสำราญ	5	30.05
10	หาดสำราญ	1	6.08	10	หาดสำราญ	1	6.08	10	รัชฎา	6	20.74
รวม		579	91.63	รวม		385	60.93	รวม		512	80.16

ที่มา จากรายงาน 506 ของสำนักงานสาธารณสุขจังหวัดตรัง ณ วันที่ 26 พฤศจิกายน 2558

รูป 2 อัตราป่วยต่อแสนประชากรด้วยโรคมือ เท้า ปาก จำแนกรายอำเภอ ของจังหวัดตรัง ปี 2554 - 2558

อัตราป่วยต่อแสนประชากร



ที่มา : จากรายงาน 506 สำนักงานสาธารณสุขจังหวัดตรัง ณ วันที่ 26 พฤศจิกายน 2558

จำแนกตามบุคคล

ปี 2556 กลุ่มอายุที่มีอัตราป่วยสูงสุดคือ กลุ่มอายุ 0 - 4 ปี จำนวน 528 ราย อัตราป่วย 1,210.84 ต่อแสนประชากร รองลงมาคือกลุ่มอายุ 5 - 9 ปี จำนวน 41 ราย อัตราป่วย 92.53 ต่อแสนประชากร กลุ่มอายุ 10 - 14 ปี จำนวน 7 ราย อัตราป่วย 15.40 ต่อแสนประชากร กลุ่มอายุ 45 - 54 ปี จำนวน 1 ราย อัตราป่วย 1.16 ต่อแสนประชากร กลุ่มอายุ 35 - 44 ปี จำนวน 1 ราย อัตราป่วย 0.99 ต่อแสนประชากร และกลุ่มอายุ 25 - 34 ปี จำนวน 1 ราย อัตราป่วย 0.97 ต่อแสนประชากร ดังรูป 3

ในกลุ่มอายุ 0-4 ปี จำนวน 528 ราย เมื่อแยกเป็นรายอายุ จะพบว่าผู้ป่วยส่วนใหญ่อยู่ในอายุ 1 ปี+ จำนวน 202 ราย ซึ่งส่วนใหญ่อยู่ในความดูแลของผู้ปกครอง รองลงมาอายุ 2 ปี+ จำนวน 133 ราย อายุ 3 ปี+ จำนวน 85 ราย อายุต่ำกว่า 1 ปี 75 ราย และอายุ 4 ปี+ จำนวน 33 ราย ดังรูป 4

ปี 2557 กลุ่มอายุที่มีอัตราป่วยสูงสุดคือ กลุ่มอายุ 0 - 4 ปี จำนวน 359 ราย อัตราป่วย 823.28 ต่อแสนประชากร รองลงมาคือกลุ่มอายุ 5 - 9 ปี จำนวน 20 ราย อัตราป่วย 45.14 ต่อแสนประชากร กลุ่มอายุ 10 - 14 ปี จำนวน 5 ราย อัตราป่วย 11 ต่อแสนประชากร และกลุ่มอายุ 15-24 ปี จำนวน 1 ราย อัตราป่วย 0.98 ต่อแสนประชากร ดังรูป 3

ในกลุ่มอายุ 0-4 ปี จำนวน 359 ราย เมื่อแยกเป็นรายอายุ จะพบว่าผู้ป่วยมากที่สุดอยู่ในอายุ 1 ปี+ จำนวน 119 ราย รองลงมาอายุ 2ปี+ จำนวน 96 ราย อายุ 3 ปี+ จำนวน 64 ราย อายุต่ำกว่า 1 ปี จำนวน 62 ราย และอายุ 4 ปี+ จำนวน 18 ราย ตามลำดับ จะเห็นได้ว่าผู้ป่วยส่วนใหญ่อยู่ในความดูแลของผู้ปกครอง และมีบางส่วนอยู่ในความดูแลของศูนย์พัฒนาเด็กเล็ก/โรงเรียนที่สอนชั้นปฐมวัย ซึ่งสามารถใช้เป็นข้อมูล ประกอบในการวางแผนเฝ้าระวัง ป้องกันและควบคุมโรค ได้ตรงตามกลุ่มเป้าหมาย ดังรูป 4

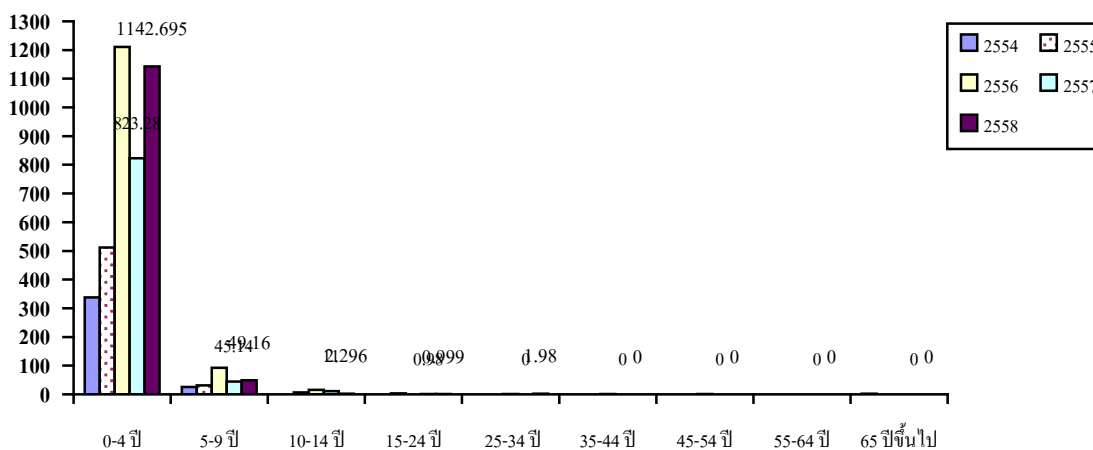
ปี 2558 ( ณ วันที่ 26 พฤศจิกายน 2558 ) กลุ่มอายุที่มีอัตราป่วยสูงสุดคือ กลุ่มอายุ 0 - 4 ปี จำนวน 486 ราย อัตราป่วย 1,142.69 ต่อแสนประชากร รองลงมาคือกลุ่มอายุ 5 - 9 ปี จำนวน 22 ราย อัตราป่วย 49.16 ต่อแสนประชากร กลุ่มอายุ 10-14 ปี จำนวน 1 ราย อัตราป่วย 2.296 ต่อแสนประชากร กลุ่มอายุ 25-34 ปี จำนวน 2 ราย อัตราป่วย 1.98 ต่อแสนประชากร และกลุ่มอายุ 15-24 ปี จำนวน 1 ราย อัตราป่วย 0.999 ต่อแสนประชากร ดังรูป 3

ในกลุ่มอายุ 0-4 ปี จำนวน 486 ราย เมื่อแยกเป็นรายอายุ จะพบว่าผู้ป่วยมากที่สุดอยู่ในอายุ 1ปี จำนวน 198 ราย รองลงมาอายุ 2ปี จำนวน 138 ราย , 3ปี จำนวน 66 ราย อายุต่ำกว่า 1 ปี จำนวน 63 ราย และอายุ 4 ปี จำนวน 21 ราย ตามลำดับ จะเห็นได้ว่าผู้ป่วยส่วนใหญ่อยู่ในความดูแลของผู้ปกครองและมีบางส่วนอยู่ในความดูแลของศูนย์พัฒนาเด็กเล็ก/โรงเรียนที่สอนชั้นปฐมวัย ซึ่งสามารถใช้เป็นข้อมูลประกอบในการวางแผนเฝ้าระวัง ป้องกันและควบคุมโรค ได้ตรงตามกลุ่มเป้าหมาย ดังรูป 4

### รูป 3 อัตราป่วยต่อแสนประชากร ด้วยโรคมือ เท้า ปาก จำแนกตามกลุ่มอายุ ของจังหวัดตรัง

ปี 2554 - 2558

อัตราป่วยต่อแสนประชากร

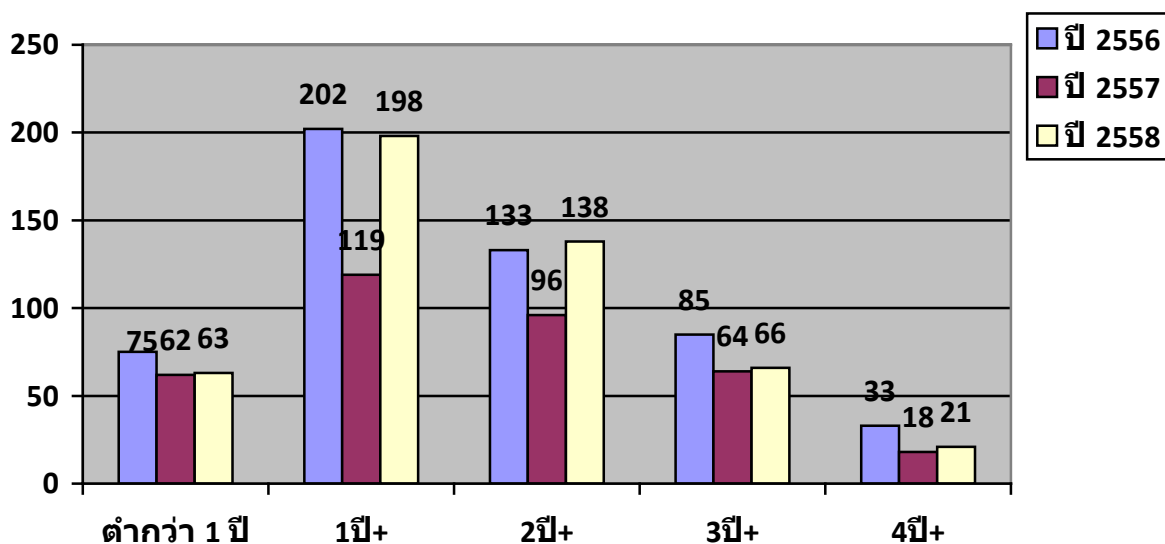


ที่มา : จากรายงาน 506 สำนักงานสาธารณสุขจังหวัดตรัง ณ วันที่ 26 พฤศจิกายน 2558

### รูป 4 จำนวนผู้ป่วย ด้วยโรคมือ เท้า ปาก กลุ่มอายุ 0-4 ปี จำแนกรายอายุ ของจังหวัดตรัง

ปี 2556 - 2558

จำนวนผู้ป่วย(ราย)



ที่มา : จากรายงาน 506 สำนักงานสาธารณสุขจังหวัดตรัง ณ วันที่ 26 พฤศจิกายน 2558

#### จำแนกตามเวลา

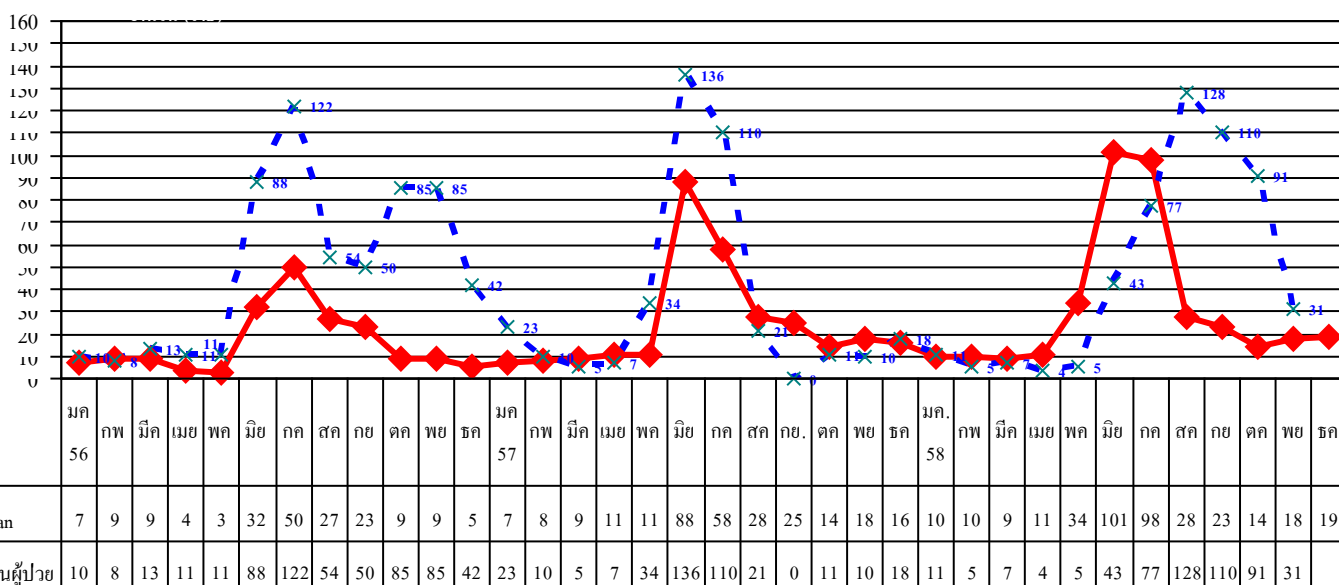
ปี 2556 มีรายงานผู้ป่วยด้วยโรคมือ เท้า ปาก สูงกว่าค่ามัธยฐานตั้งแต่เดือนมกราคม ถึง พฤศจิกายน ยกเว้นเดือนกุมภาพันธ์(ต่ำกว่าค่ามัธยฐาน 1 ราย) โดยในเดือนกรกฎาคม 2556 พบผู้ป่วยสูงสุดจำนวน 122 ราย (สูงกว่าเดือนกรกฎาคม 2555 ซึ่งมีจำนวนผู้ป่วย 98 ราย ) ดังรูป 5

ปี 2557 มีรายงานผู้ป่วยด้วยโรคมือ เท้า ปากจำนวน 38 5 ราย พบผู้ป่วยตั้งแต่เดือนพฤษภาคม-กรกฎาคม ซึ่งสูงกว่าค่ามัธยฐาน โดยในเดือนมิถุนายน 2557 พบผู้ป่วยสูงสุดจำนวน 13 6 ราย ( ค่ามัธยฐานเดือนมิถุนายน 2557 จำนวน 88 ราย ) ดังรูป 5

ปี 2558 ( ณ วันที่ 26 พฤศจิกายน 2558 ) มีรายงาน ผู้ป่วยด้วยโรคมือ เท้า ปาก จำนวน 512 ราย จากการรายงานพบว่าในเดือนสิงหาคม มีรายงานผู้ป่วยด้วยโรคมือ เท้า ปากสูงสุด จำนวน 128 ราย สูงกว่าค่ามัธยฐานในเดือนสิงหาคม(ค่ามัธยฐาน 28) ซึ่งถ้าดูจากข้อมูลการระบาดย้อนหลังจะเห็นได้ว่าใน 2 ปีที่ผ่านมา ผู้ป่วยจะลดลงตั้งแต่เดือนกรกฎาคม แต่ในปีนี้ผู้ป่วยยังคงสูงขึ้นอย่างต่อเนื่อง และยังมีแนวโน้มพบผู้ป่วยสูงกว่าค่ามัธยฐานในช่วงปลายปี 2558 ดังรูป 5

#### รูป 5 จำนวนผู้ป่วยโรคมือ เท้า ปาก จดตรงปี 2555 - 2558

เปรียบเทียบกับค่ามัธยฐานย้อนหลัง 5 ปี



ที่มา : จากรายงาน 506 สำนักงานสาธารณสุขจังหวัดตรัง ณ วันที่ 26 พฤศจิกายน 2558

### ข้อเสนอแนะ

1. โรงพยาบาลส่งเสริมสุขภาพตำบลทุกแห่งที่มีผู้ป่วยด้วยโรคมือ เท้า ปาก ในพื้นที่ **ต้องดำเนินการ สอบสวนโรคและควบคุมโรค มือ เท้า ปาก ในผู้ป่วยทุกราย** แล้วส่งแบบสอบสวนโรคไปให้ผู้รับผิดชอบงาน ระบาดวิทยาของสำนักงานสาธารณสุขอำเภอ เพื่อนำข้อมูลจากการสอบสวนโรคที่ได้มาเชื่อมโยงข้อมูลกับ ผู้ป่วยรายอื่น ๆ ว่ามีความสัมพันธ์กันหรือไม่ เพื่อให้ได้แหล่งรังโรค ซึ่งจะทำการดำเนินการควบคุมโรค เป็นไปอย่างมีประสิทธิภาพ ในกรณีที่มีการปิดห้องเรียน ปิดชั้นเรียน หรือปิดโรงเรียน/ศูนย์พัฒนาเด็กเล็กในพื้นที่ให้แรงงานระบาดวิทยาสำนักงานสาธารณสุขอำเภอทันที เพื่อใช้เป็นข้อมูลในการวางมาตรการควบคุม โรคต่อไป

2. ผู้รับผิดชอบงานระบาดวิทยาของสำนักงานสาธารณสุขอำเภอ **ต้องมีฐานข้อมูลศูนย์พัฒนาเด็ก เล็กและโรงเรียนที่สอนในระดับปฐมวัย(อนุบาล)ทุกแห่งในอำเภอนั้น ๆ รวมทั้งข้อมูลเด็กป่วยด้วยโรคมือ เท้า ปาก ข้อมูลการปิดศูนย์พัฒนาเด็กเล็กหรือโรงเรียนที่สอนในระดับชั้นปฐมวัย(อนุบาล)ตั้งแต่ระดับ ห้องเรียน ชั้นเรียน จนกระทั่งปิดศูนย์พัฒนาเด็กเล็ก** และแจ้งข้อมูลไปทำงานระบาดวิทยาสำนักงาน สาธารณสุขจังหวัดตรังทุกครั้งที่มีการปิดศูนย์เด็กเล็กหรือโรงเรียนที่สอนในระดับปฐมวัย(อนุบาล) เพื่อใช้เป็น เครื่องมือในการเชื่อมโยงความสัมพันธ์ของผู้ป่วย ในกรณีที่ผู้ป่วยอยู่ที่ศูนย์พัฒนาเด็กเล็กเดียวกันป่วยในช่วง เวลาเดียวกัน แม้จะอาศัยอยู่ในหมู่บ้านเดียวกัน หรือต่างหมู่บ้าน ต่างตำบล ก็จะทำให้ทราบถึงบุคคล สถานที่ และเวลาการเกิดโรค สามารถเชื่อมโยงความสัมพันธ์ของการเกิดโรค ทำให้การควบคุมโรคเป็นไปได้ อย่างมีประสิทธิภาพและทันเวลา

3. จะเห็นได้ว่าผู้ป่วยส่วนใหญ่จะอยู่ในกลุ่มอายุ แรกเกิด - 4 ปี จำนวน 486 ราย คิดเป็นร้อยละ 94.92 โดยเมื่อแยกอายุพบว่าอายุที่พบผู้ป่วยมากที่สุดคืออายุ 1ปีจำนวน 1 98 ราย รองลงมาอายุ 2ปี จำนวน 138 ราย , 3ปี จำนวน 66 ราย , อายุต่ำกว่า 1 ปี จำนวน 63 ราย และ อายุ 4ปี จำนวน 21 ราย ตามลำดับ ซึ่งส่วนใหญ่อยู่ในการดูแลของผู้ปกครองที่บ้าน จำเป็นจะต้องมีการค้นหาผู้ป่วยและเฝ้าระวังโรค จากชุมชนโดย อาสาสมัครสาธารณสุข (อสม.) , เจ้าหน้าที่สาธารณสุขในพื้นที่ (รู้เร็ว รักษาเร็ว ควบคุมโรคเร็ว ) รวมทั้งการดำเนินงานเฝ้าระวังใน ศูนย์พัฒนาเด็กเล็ก โรงเรียนที่สอนระดับปฐมวัย จำเป็นจะต้องเน้นในเรื่อง การประชาสัมพันธ์ให้ความรู้ ความเข้าใจ แก่ผู้ปกครองหรือ ครูพี่เลี้ยงผู้ดูแลเด็ก ในเรื่องการดูแลเด็กเล็กให้ ปลอดภัยจากโรคมือ เท้า ปาก การคัดกรองเด็กที่ สงสัยป่วยเป็นโรคมือ เท้า ปาก เพื่อส่งไปพบแพทย์ การ ดูแลผู้ป่วยอย่างถูกวิธี และการแยกเด็กป่วยด้วยโรคมือ เท้า ปาก ออกจากเด็กปกติ เพื่อป้องกันการ

แพร่กระจายเชื้อ รวมทั้งดูแลในด้านความสะอาด ไม่ว่าจะเป็นแก้วน้ำ ผ้าเช็ดตัว ของเล่น โຕ้ะ เก้าอี้ ฯลฯ และสุขวิทยาส่วนบุคคล

4.ในพื้นที่ที่พบผู้ป่วยมากในศูนย์เด็กเล็กและโรงเรียนระดับปฐมวัย ควรประสานทางศูนย์พัฒนาเด็กเล็กและโรงเรียนระดับปฐมวัย ในเรื่องมาตรการรองรับ เช่น การปิดห้องเรียน การปิดชั้นเรียน การปิดโรงเรียน การทำความสะอาดวัสดุอุปกรณ์ต่าง ๆ การขอความร่วมมือจากผู้ปกครองในกรณีที่บุตรหลานป่วยให้หยุดเรียนจนกว่าจะหายรวมทั้งวิธีการป้องกันการแพร่เชื้อไปสู่ผู้อื่น เพื่อควบคุมการระบาดของโรค และควรมีการชี้แจงทำความเข้าใจให้ผู้ปกครองของเด็กทราบถึงมาตรการด้วย

5. ในการวิเคราะห์ข้อมูลพื้นที่เสี่ยง ให้ทางศูนย์ระบาดวิทยาอำเภอ (ตั้งอยู่ที่โรงพยาบาลหรือสำนักงานสาธารณสุขอำเภอ) วิเคราะห์ข้อมูลพื้นที่เสี่ยงอย่างสม่ำเสมอ โดยใช้โปรแกรมระบาดวิทยา (โปรแกรม 506) ซึ่งทางงานระบาดวิทยา สำนักงานสาธารณสุขจังหวัดตรัง ได้คืนข้อมูลระบาดวิทยาในระดับจังหวัดให้แก่ศูนย์ระบาดวิทยาอำเภอทุกสัปดาห์ เพื่อแจ้งเตือนพื้นที่เสี่ยง โดยให้มีการวางมาตรการทั้งในด้านการสอบสวนโรค และควบคุมโรคอย่างเข้มข้น