

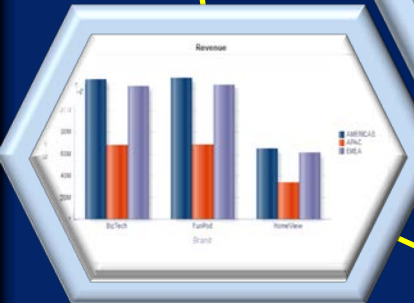
สถานการณ์โรค

ไข้เลือดออก

จังหวัดตรัง

งานควบคุมโรคติดต่อ

สำนักงานสาธารณสุขจังหวัดตรัง



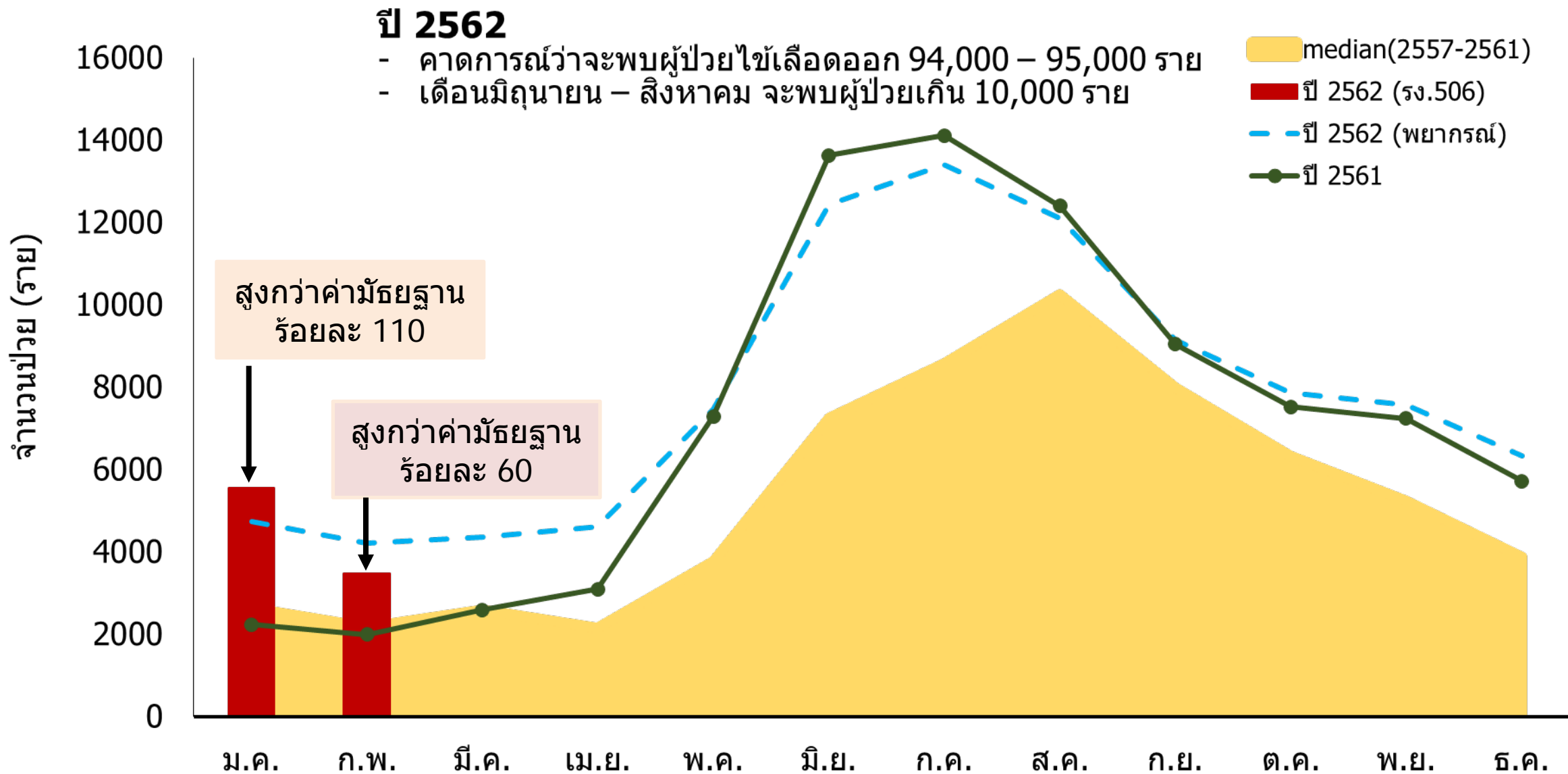
จังหวัด	จำนวนป่วย (ราย)	อัตราป่วย (ต่อประชากรแสนคน)
แม่ฮ่องสอน	1,039	398.13
สงขลา	4,083	290.41
เชียงใหม่	4,636	272.18
พิจิตร	1,189	227.97
ปัตตานี	1,516	219.68
นราธิวาส	1,262	162.01
ปทุมธานี	663	158.00
สุรินทร์	2,147	154.09
จันทบุรี	692	130.76
ตราด	515	126.87

สถานการณ์โรคไข้เลือดออก ประเทศไทย

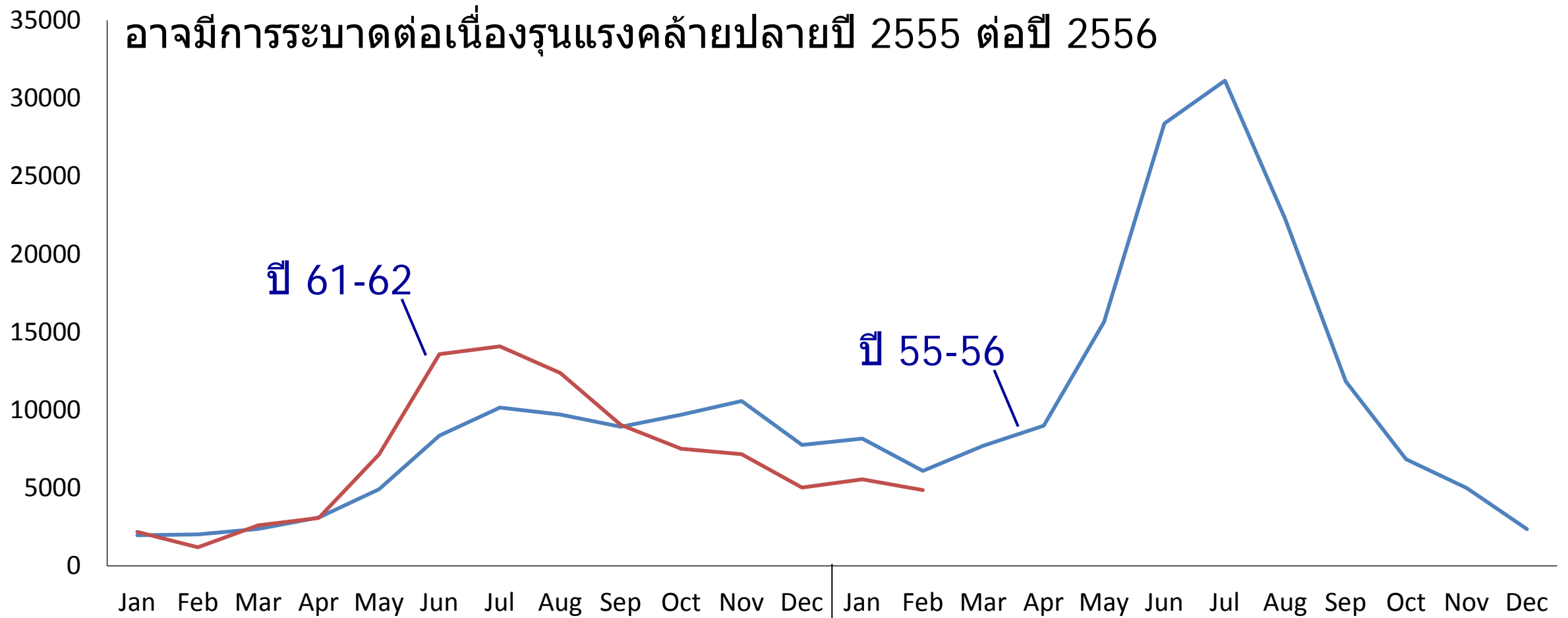
ปี พ.ศ.	จำนวนผู้ป่วย ณ สัปดาห์ที่ 8 ของแต่ละปี					
	2562	2561	2560	2559	2558	2557
ป่วย (ราย)	9,044	3,651	5,286	10,787	5,113	3,754
ตาย (ราย)	7+8	8	6	3	3	2
อัตราป่วยต่อแสน	13.69	5.55	8.08	16.56	7.85	5.78
อัตราป่วยตาย(%)	0.17	0.22	0.11	0.03	0.06	0.05

ที่มา : รายงาน 506 สำนักกระบาดวิทยา ณ วันที่ 5 มีนาคม 2562

จำนวนผู้ป่วยโรคไข้เลือดออก รายเดือน ประเทศไทย



แนวโน้มการเกิดโรค ปี 2561 – 2562 เทียบกับ 2555 - 2556



ไข้เลือดออกจำแนกตามกลุ่มอายุ พ.ศ. 2562

กลุ่มอายุ (ปี)	ป่วย (ราย)	อัตราป่วยต่อแสน	ตาย (ราย)	อัตราป่วยตาย (ร้อยละ)
0 – 4	576	16.01	1	0.17
5 – 14	3,522	43.60	4	0.11
15 - 34	3,458	18.36	4	0.12
35 - 59	1,215	4.82	3	0.25
60 ปีขึ้นไป	273	2.65	3	1.10
รวม	9,044	13.69	15	0.17

ปัจจัยเสี่ยง

- โรคประจำตัว คือโรคความดันโลหิตสูง หัวใจขาดเลือด เบาหวาน
- ซื้อมากินเอง/ไปรักษาที่คลินิกหลายแห่งได้รับยาฉีด NSAIDS และ Steroid
- มีผลการตรวจ Dengue serotype 6 ราย
(DEN-2 = 3 ราย, DEN-1 = 2 ราย และ DEN-4 = 1 ราย)

ข้อมูลไข้เลือดออกประเทศไทย

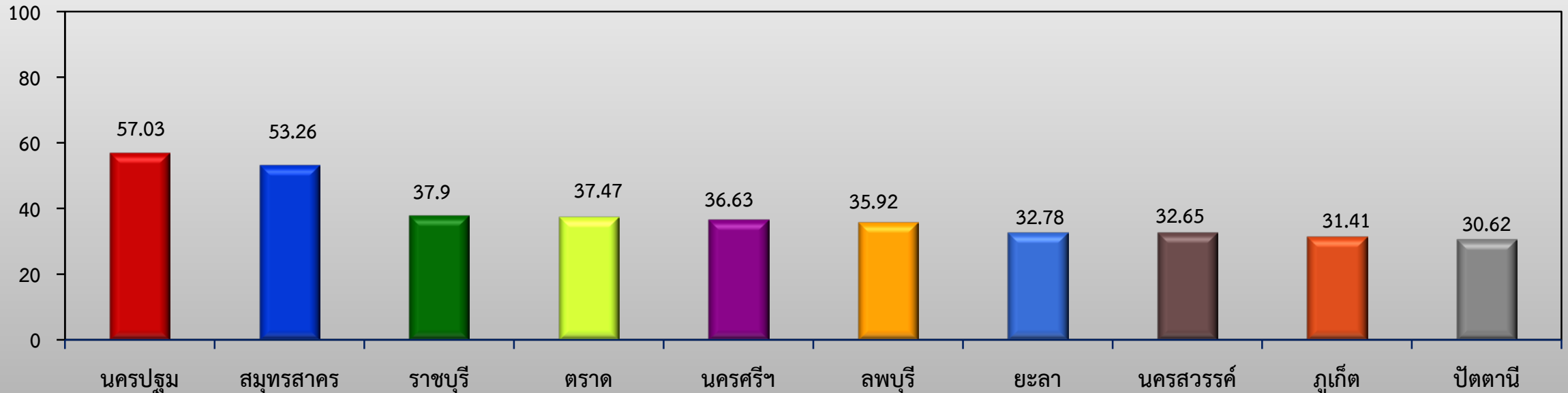
ป่วย

จำนวน 11,194 ราย
อัตราป่วย 16.95 ต่อแสน
ปชก.

ตาย

จำนวน 10 ราย
อัตราป่วย-ตาย
ร้อยละ 0.09

อัตราป่วยต่อแสนประชากร



จังหวัด

ข้อมูลไข้เลือดออกเขต 12

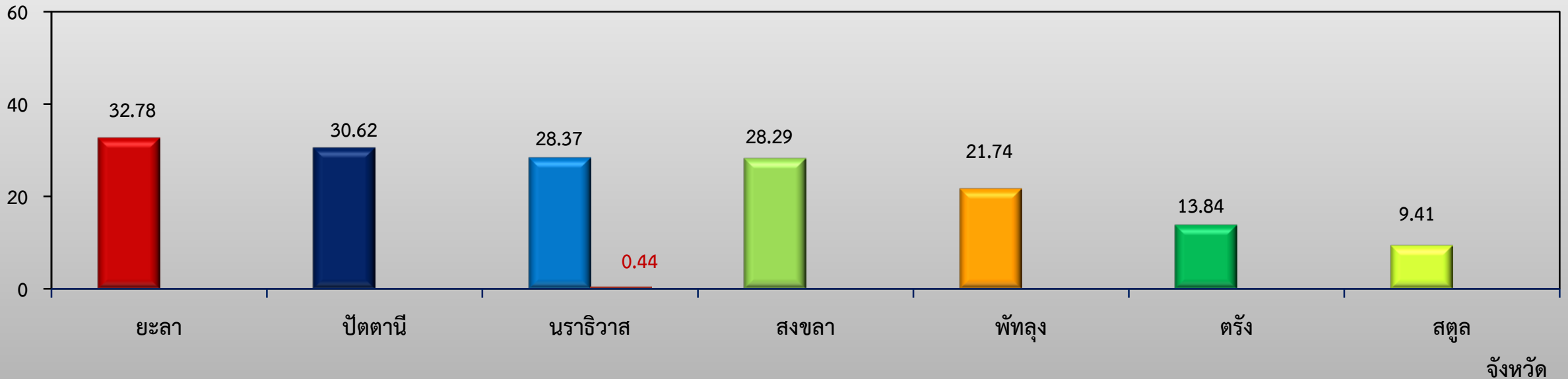
ป่วย

จำนวน 1,234 ราย อัตราป่วย 25.03 ต่อแสนประชากร

ตาย

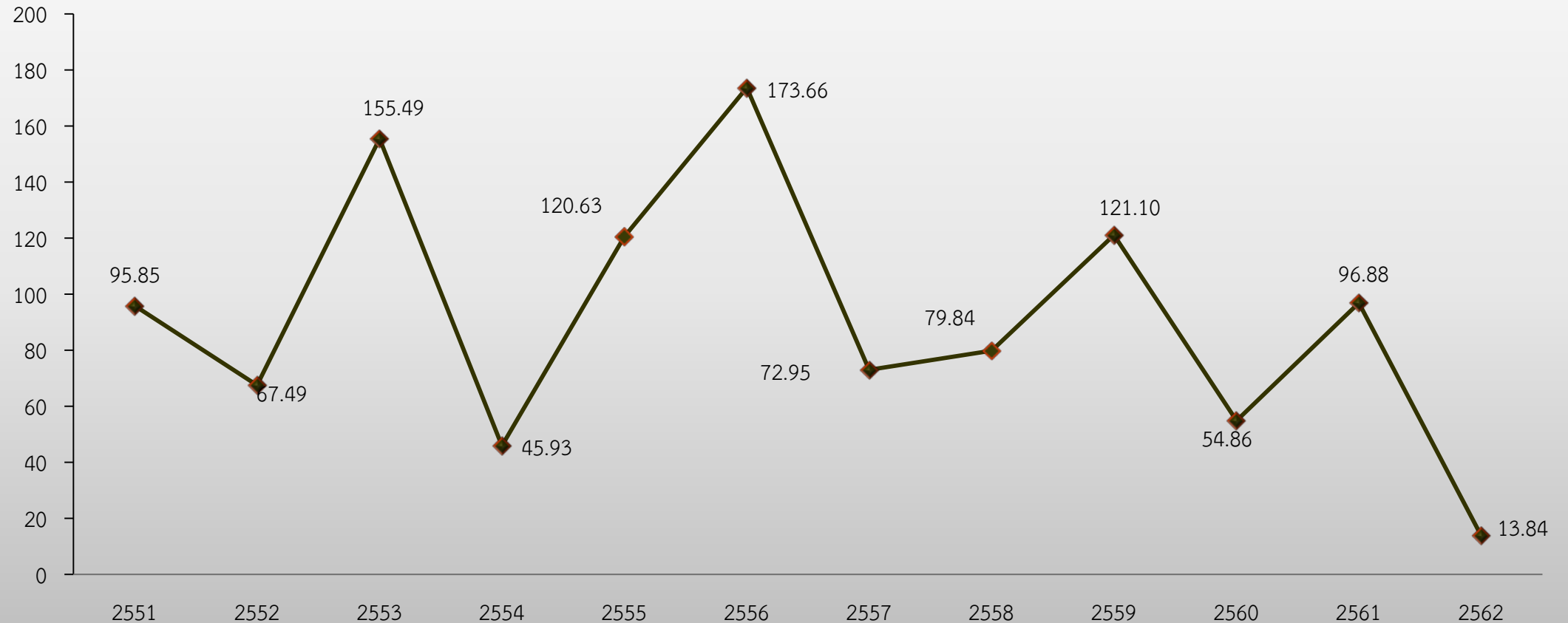
จำนวน 1 ราย อัตราป่วย-ตาย ร้อยละ 0.08 (นราธิวาส 1 ราย)

อัตราป่วยต่อแสนประชากร

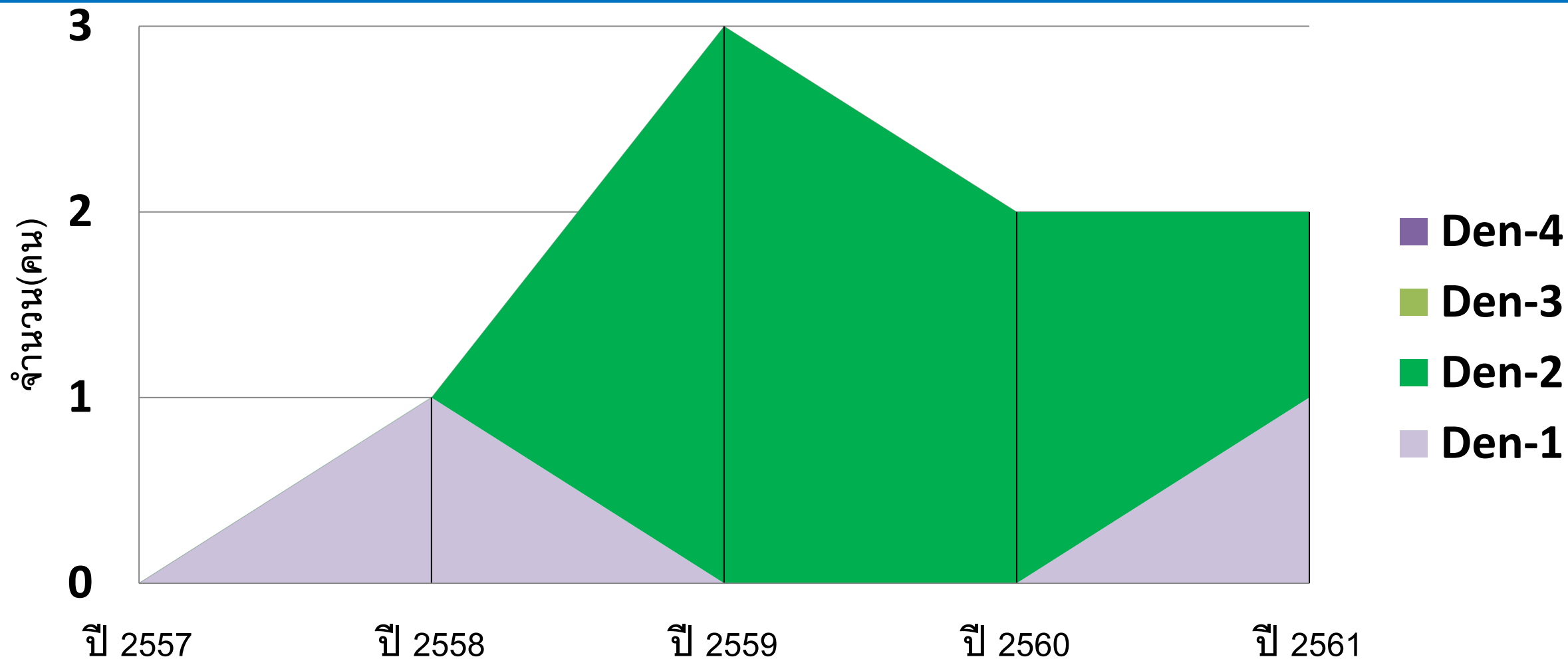


อัตราป่วยไข้เลือดออกจังหวัดตรัง ปีพ.ศ.2551 - 2562

อัตราป่วยต่อแสนประชากร



จำนวนผู้เสียชีวิตด้วยโรคไข้เลือดออก จังหวัดตรัง จำแนกตามซีโรทัยป์ ปี 2557-2561

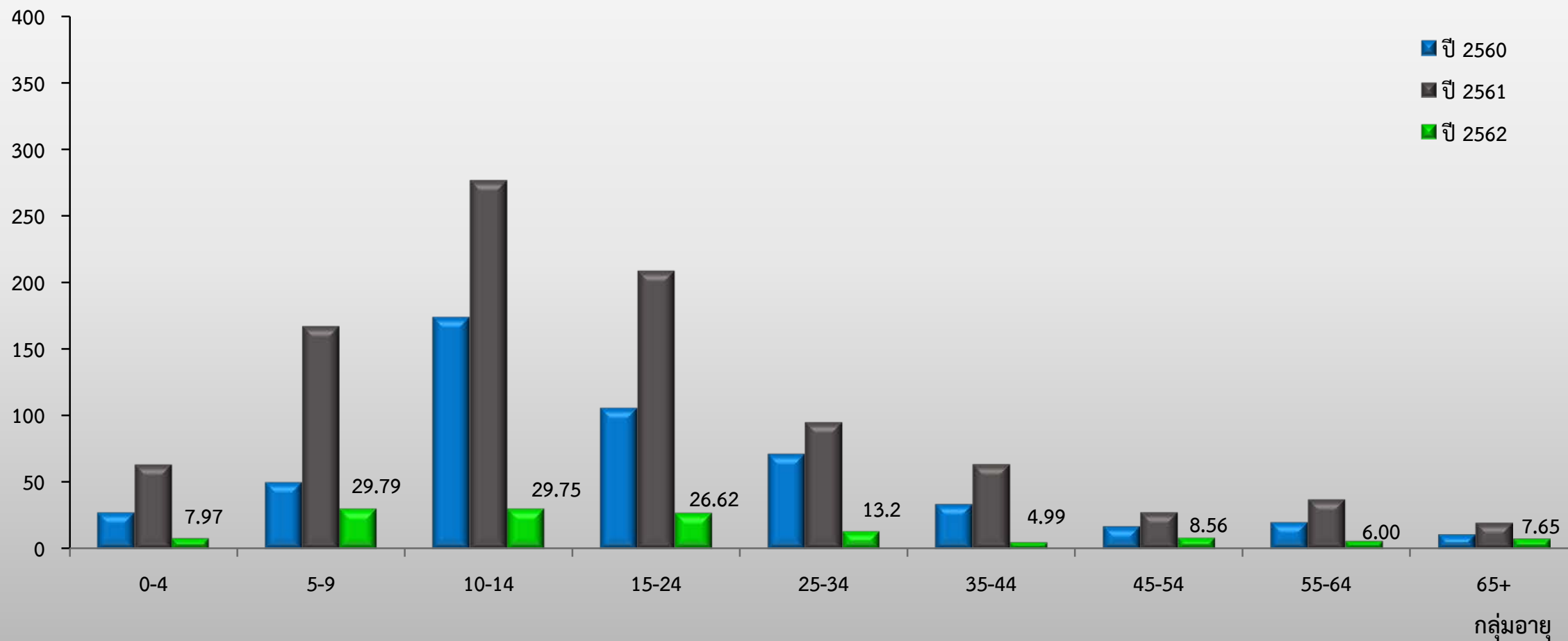


จำนวนป่วย อัตราป่วย จำนวนตาย อัตราตาย ด้วยโรคไข้เลือดออก
แยกรายอำเภอ รายเดือน จังหวัดตรัง (ณ 26 มีนาคม 2562)

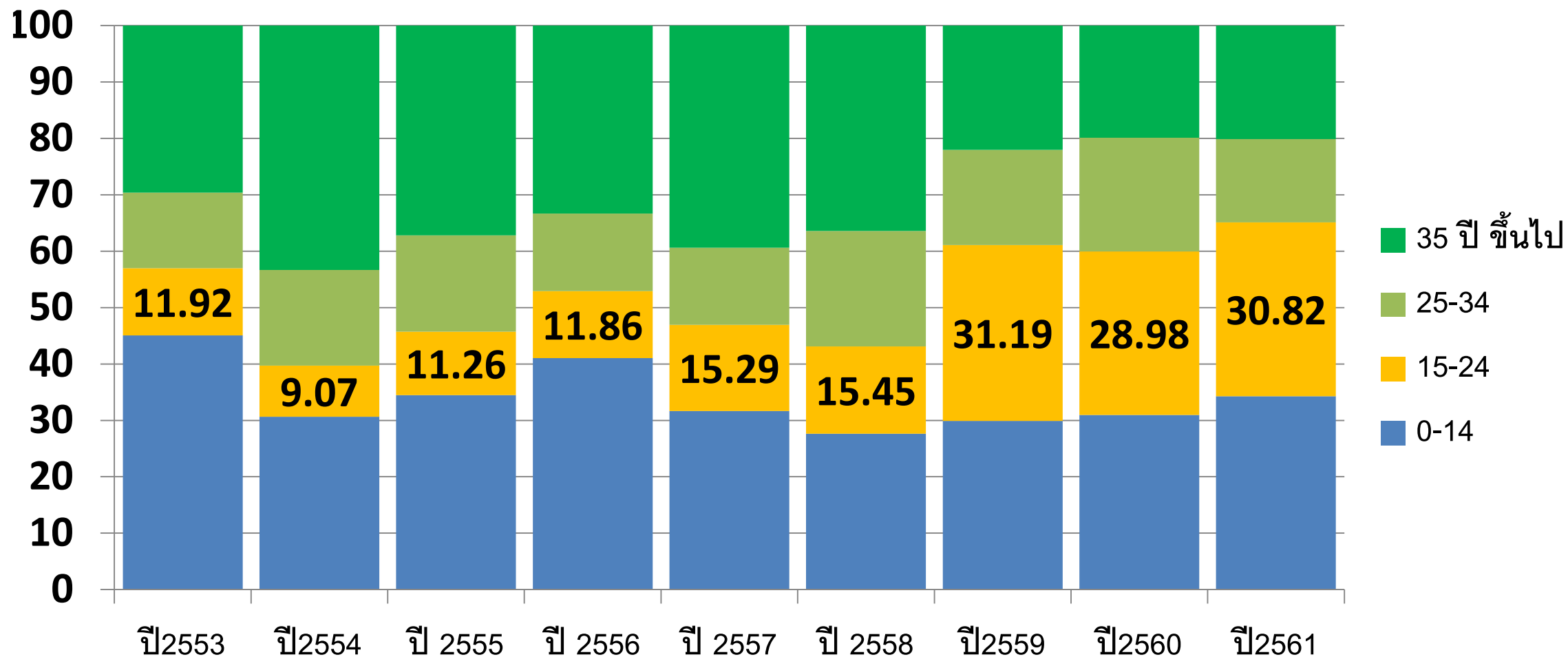
อำเภอ	ม.ค	ก.พ	มี.ค	เม.ย	พ.ค	มิ.ย	ก.ค	ส.ค	ก.ย	ต.ค	พ.ย	ธ.ค	รวม	อัตราป่วย	ตาย	อัตรา ป่วย-ตาย
วังวิเศษ	7	15	4										26	59.46	0	0.00
ย่านตาขาว	6	10	2										18	27.91	0	0.00
ปะเหลียน	4	4	2										10	14.81	0	0.00
กันตัง	9	2	0										11	12.64	0	0.00
หาดสำราญ	1	1	0										2	11.87	0	0.00
นาโยง	1	1	2										4	8.96	0	0.00
สิเกา	0	2	1										3	7.86	0	0.00
รัษฎา	1	1	0										2	6.81	0	0.00
ห้วยยอด	2	3	1										6	6.34	0	0.00
เมือง	4	3	0										7	4.47	0	0.00
รวม	35	42	12										89	13.84	0	0.00

อัตราป่วยด้วยโรคไข้เลือดออกจำแนกตามกลุ่มอายุ จังหวัดตรัง เปรียบเทียบปี 2560 – 2562 (ณ วันที่ 26 มีนาคม 2562)

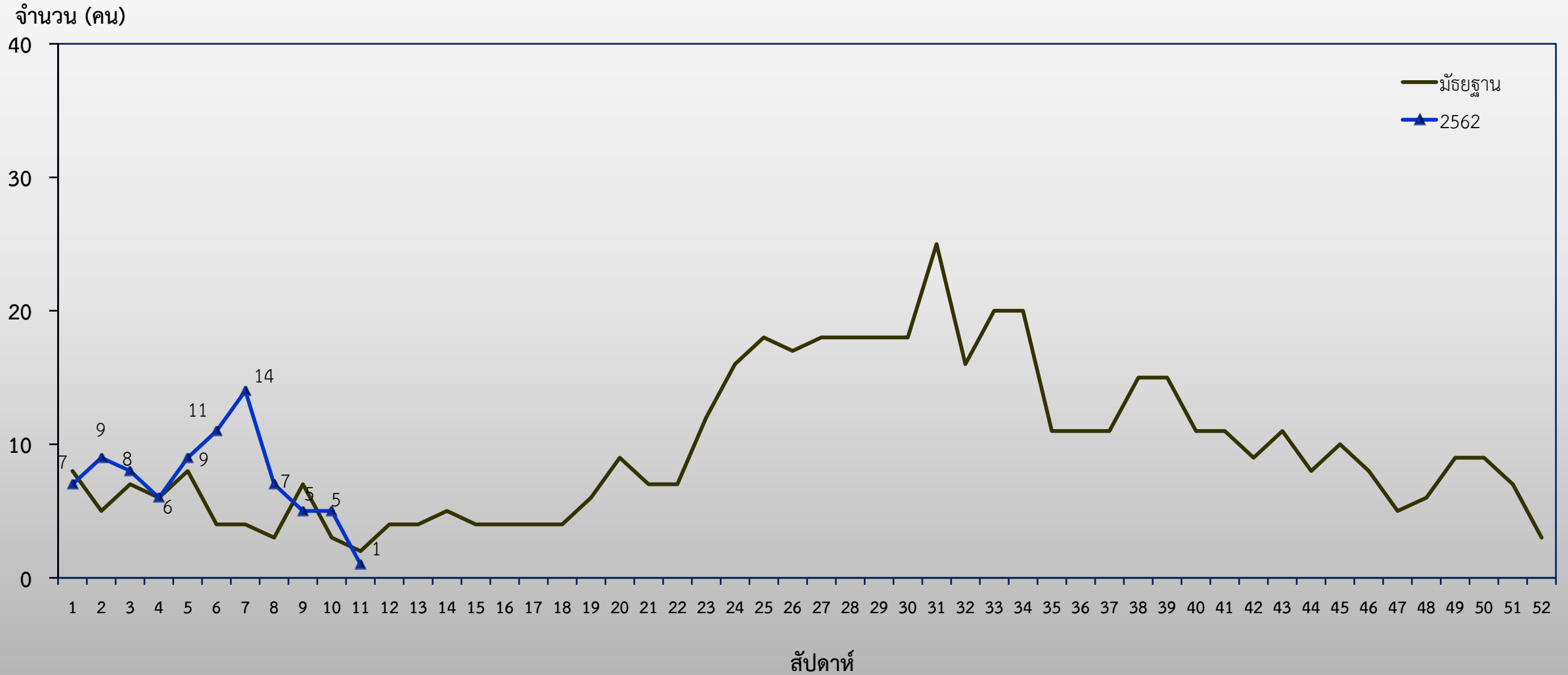
อัตราป่วยต่อแสนประชากร



สัดส่วนผู้ป่วยโรคไข้เลือดออกจำแนกตามกลุ่มอายุ จังหวัดตรัง ปี 2553-2561

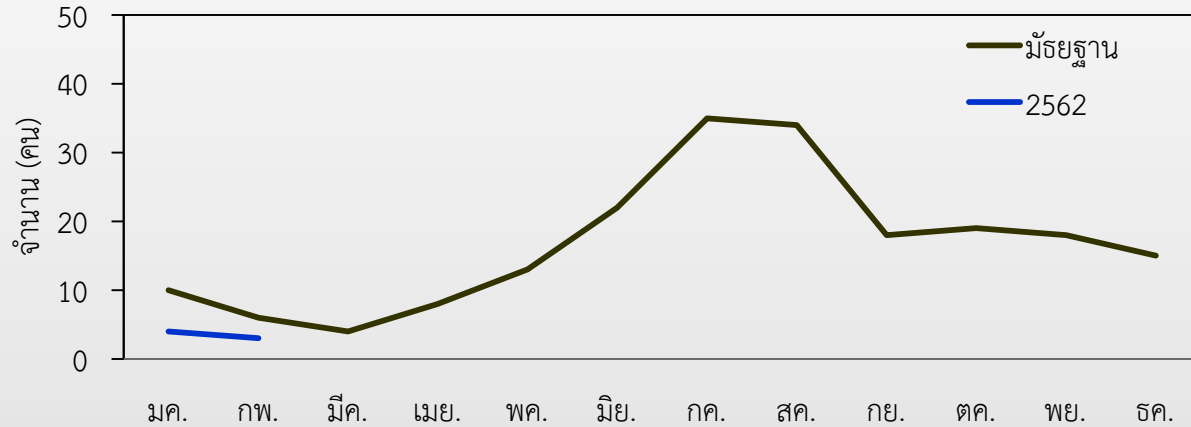


จำนวนผู้ป่วยใช้เลือดออกตามสัปดาห์ที่เริ่มป่วย จังหวัดตรัง
เปรียบเทียบกับค่ามัธยฐานย้อนหลัง 5 ปี (2557 - 2561)
ตั้งแต่วันที่ 1 มกราคม - 26 มีนาคม 2562

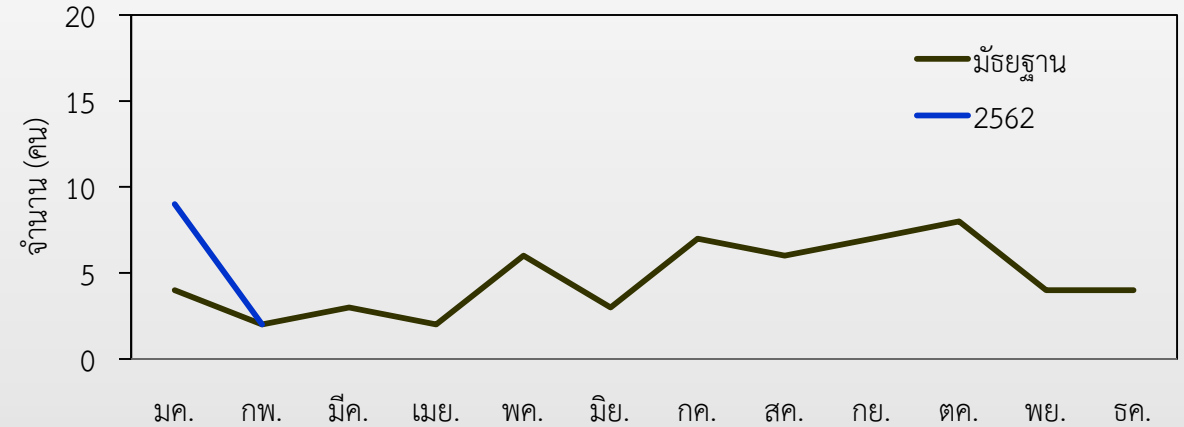


จำนวนผู้ป่วยไข้เลือดออก แยกรายอำเภอ ปี 2562 เปรียบเทียบกับค่ามัธยฐานย้อนหลัง 5 ปี (2557 - 2561)

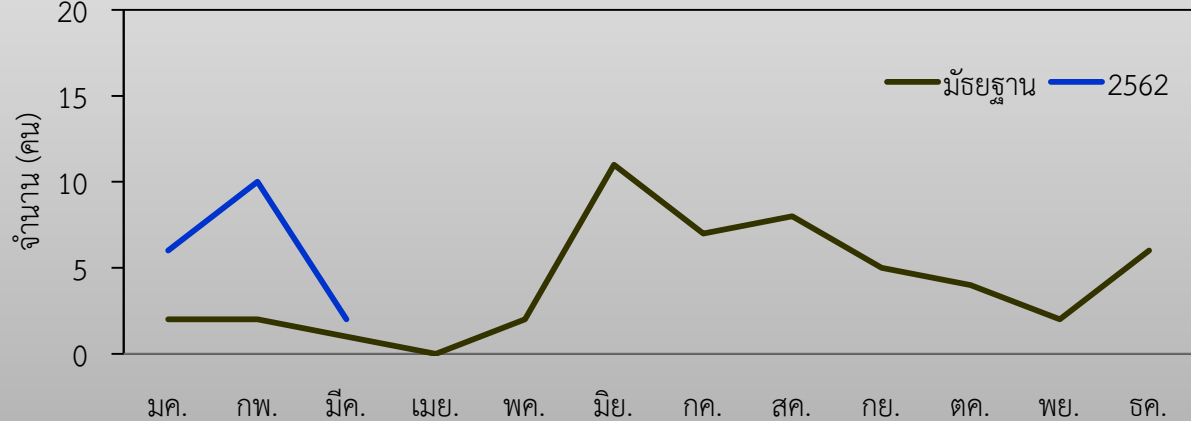
จำนวนผู้ป่วยรายเดือน เปรียบเทียบกับค่ามัธยฐาน อ.เมือง



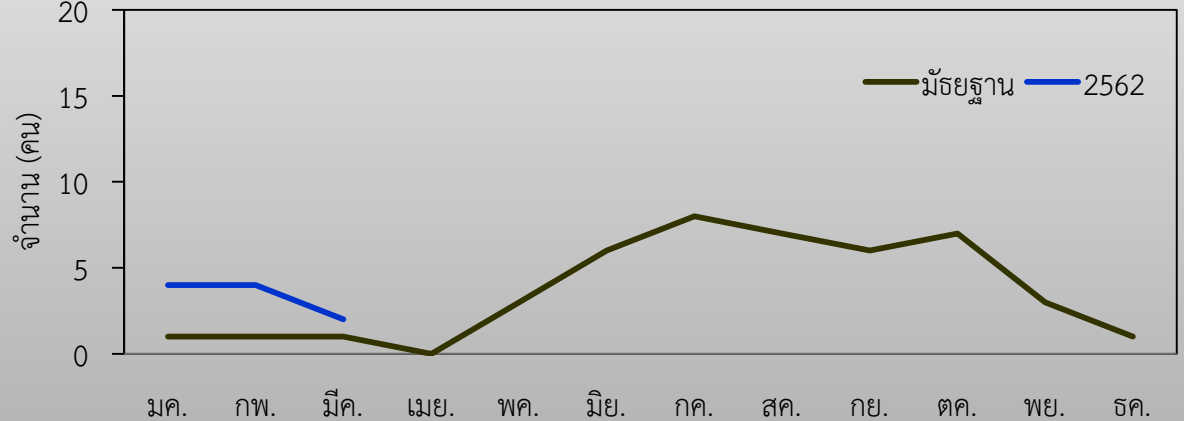
จำนวนผู้ป่วยรายเดือน เปรียบเทียบกับค่ามัธยฐาน อ.กันตัง



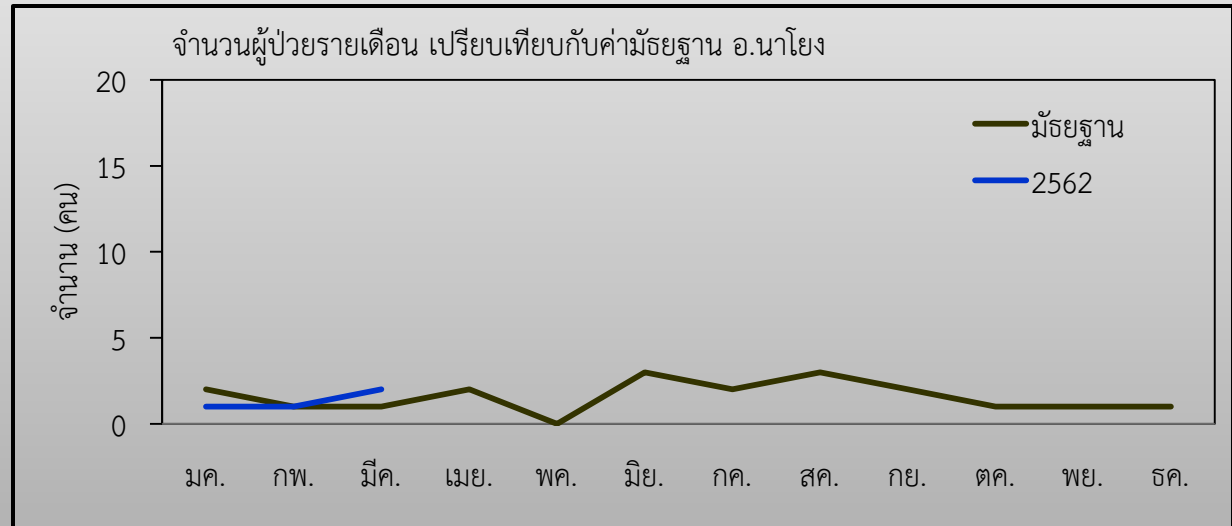
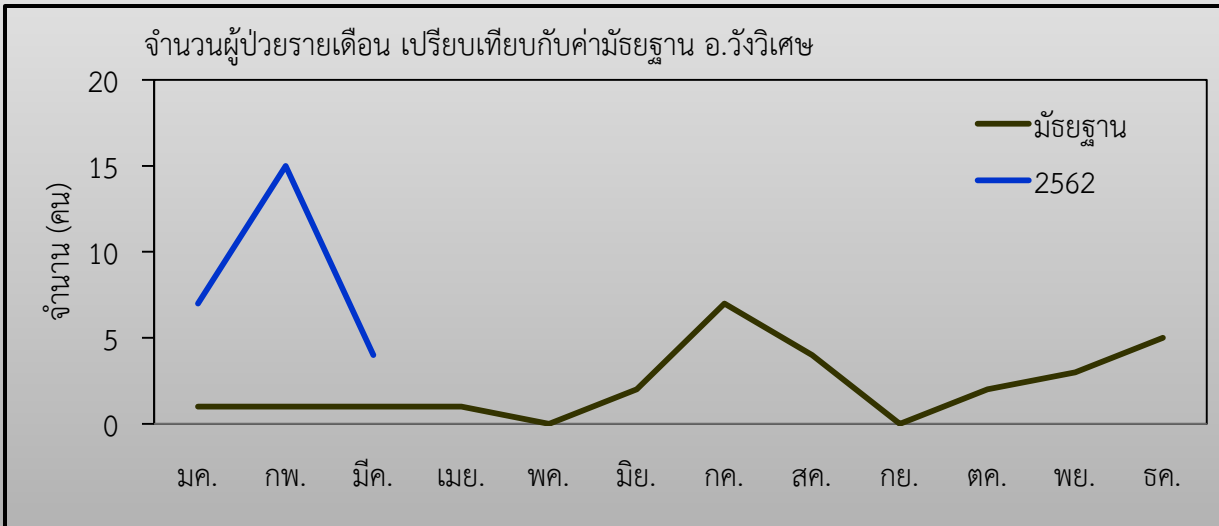
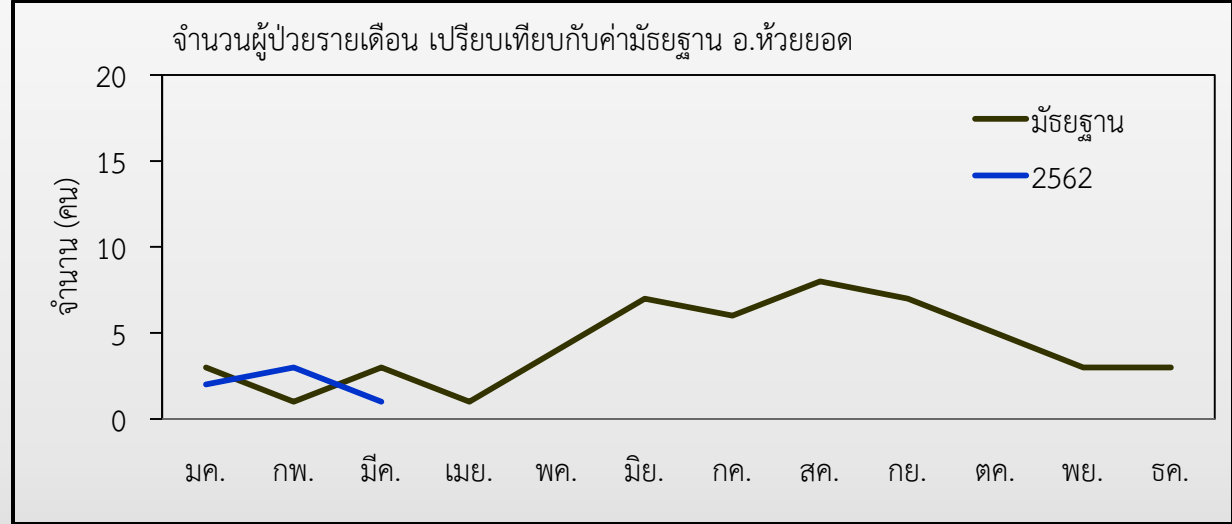
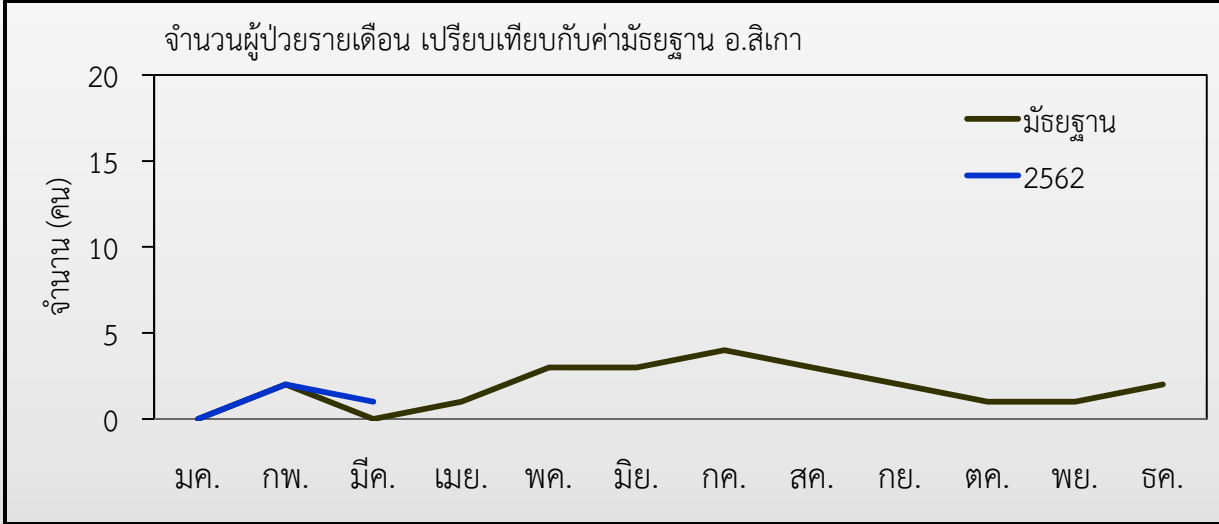
จำนวนผู้ป่วยรายเดือน เปรียบเทียบกับค่ามัธยฐาน อ.ย่านตาขาว



จำนวนผู้ป่วยรายเดือน เปรียบเทียบกับค่ามัธยฐาน อ.ปะเหลียน

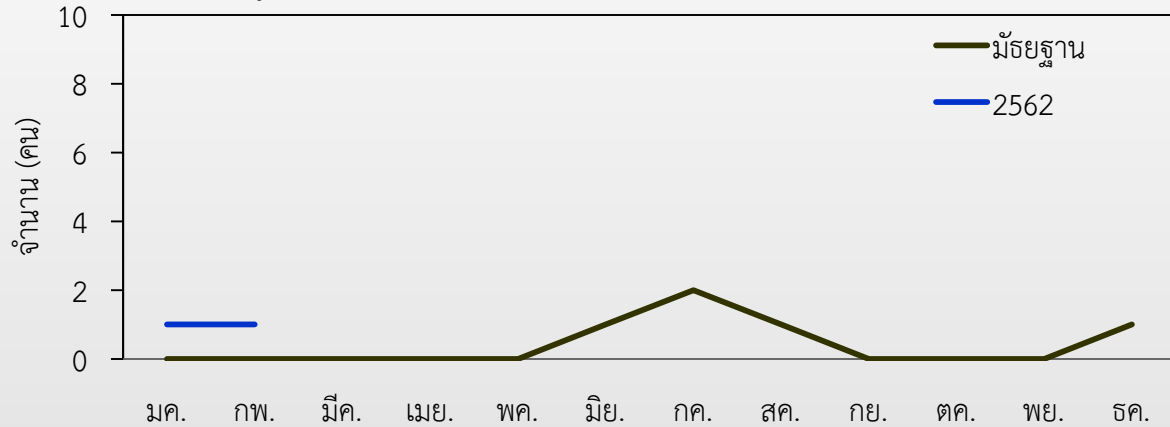


จำนวนผู้ป่วยไข้เลือดออก แยกรายอำเภอ ปี 2562
 เปรียบเทียบกับค่ามัธยฐานย้อนหลัง 5 ปี (2557 - 2561)

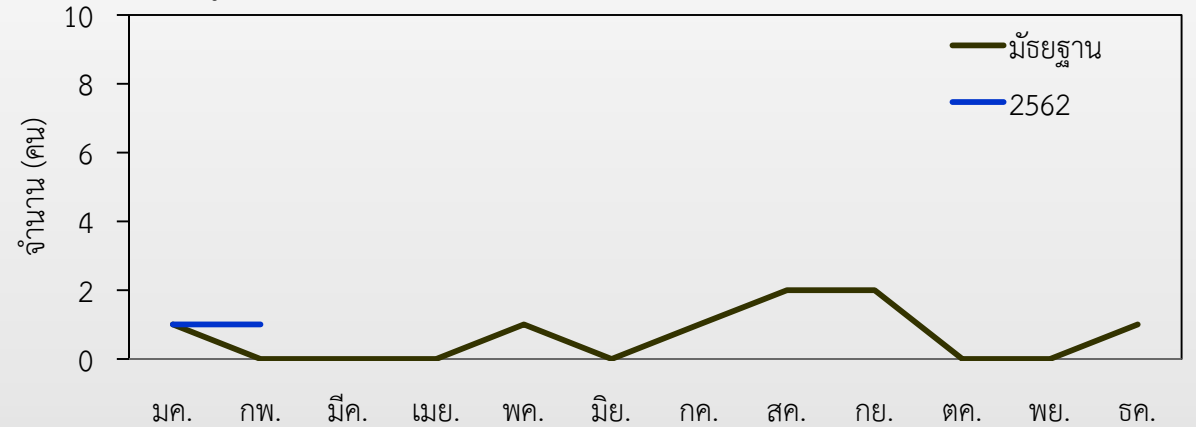


จำนวนผู้ป่วยไข้เลือดออก แยกรายอำเภอ ปี 2562
 เปรียบเทียบกับค่ามัธยฐานย้อนหลัง 5 ปี (2557 - 2561)

จำนวนผู้ป่วยรายเดือน เปรียบเทียบกับค่ามัธยฐาน อ.รัชฎา



จำนวนผู้ป่วยรายเดือน เปรียบเทียบกับค่ามัธยฐาน อ.หาดสำราญ



ประเมินความเสี่ยง

- มีโอกาสที่ปีนี้จะมีการระบาดต่อเนื่องและมีผู้ป่วยมากกว่าปี 2561 (คาดว่าจะคล้ายปี 2556)
- ผู้ป่วยใช้เลือดออกที่เสียชีวิตมีประวัติเป็นโรคเรื้อรัง และซื้อยากินเอง/ไปรักษาที่คลินิกหลายแห่ง
- ค่าดัชนีลูกน้ำยุงลายในสถานที่สำคัญยังสูงกว่าเกณฑ์ (โรงเรียน โรงพยาบาล CI = 0, วัด CI < 5)

มาตรการการดำเนินงาน

1. ประเมินสถานการณ์ จำนวนผู้ป่วย ผู้เสียชีวิต พื้นที่ระบาด (รายงาน 506 และการสอบสวนผู้เสียชีวิต)

- ให้ทีมตระหนักรู้สถานการณ์ (SAT) วิเคราะห์สถานการณ์โรค
- ซึ่เป้าอำเภอที่มีการระบาด (จำนวนผู้ป่วยใน 4 wk ติดต่อกัน)
- ซึ่เป้าตำบล หมู่บ้าน ที่มีการระบาดต่อเนื่องเกินกว่า 4 สัปดาห์

2. การควบคุมยุงพาหะ

- สนับสนุน อบรม การพ่นสารเคมีเพื่อควบคุมการระบาดในพื้นที่
- ประสานหน่วยงานต่างๆ จัดทำแผนกิจกรรมจิตอาสาเดือนละอย่างน้อย 1 ครั้ง ตามข้อสั่งการของ กสธ.
- เน้นย้ำ ร.พ. ปลอดลูกน้ำยุงลาย
- ติดตามค่าดัชนีลูกน้ำยุงลายจากทุกอำเภอ

มาตรการการดำเนินงาน

3. การดูแลรักษา

- สนับสนุนการอบรมแพทย์จบใหม่
- พัฒนากลไกการรักษาส่งต่อ เพื่อลดผู้ป่วยเสียชีวิต
- ทำ dead case conference กรณีเสียชีวิตทุกราย

การดำเนินงานป้องกันควบคุมโรคของหน่วยงานที่เกี่ยวข้อง

- **นายอำเภอ** สนับสนุนติดตาม การดำเนินมาตรการควบคุมโรคในพื้นที่ระบาด และพื้นที่เสี่ยง โดยเปิดศูนย์ปฏิบัติการตอบโต้ภาวะฉุกเฉิน
- **กรมส่งเสริมปกครองส่วนท้องถิ่น** ขอความร่วมมือทุก อปท. สนับสนุนทรัพยากรในการควบคุมโรคให้เพียงพอ โดยใช้งบประมาณท้องถิ่น และกองทุนสุขภาพตำบล
- **กำนัน ผู้ใหญ่บ้าน อปท.** นำประชาชน อาสาปราบยุง ทำลายแหล่งเพาะพันธุ์ยุงในที่สาธารณะ ได้แก่ ศาสนสถาน โรงเรียน สถานที่ราชการ และทุกหลังคาเรือน

การดำเนินงานป้องกันควบคุมโรคของหน่วยงานที่เกี่ยวข้อง

- **ผู้บริหารทุกโรงเรียน สถานศึกษา** นำครูและนักเรียนทำลายแหล่งเพาะพันธุ์ยุง เก็บขยะที่เป็นแหล่งน้ำขังในโรงเรียนทุกสัปดาห์อย่างต่อเนื่อง
- **ครูอนามัย ผู้รับผิดชอบงานพยาบาล** เผื่อระวังอาการป่วยของครู นักเรียน นักศึกษา และเจ้าหน้าที่ หากสงสัยมีอาการไข้เกิน 2 วัน ให้รีบส่งไปโรงพยาบาล
- **กองอำนวยการรักษาความมั่นคงภายในจังหวัด** สนับสนุนกำลังคนในการควบคุมโรคในพื้นที่ระบอบภายใต้ระบบบัญชาการเหตุการณ์ของอำเภอและจังหวัด

การดำเนินงานป้องกันควบคุมโรคของหน่วยงานที่เกี่ยวข้อง

- **สำนักงานพระพุทธศาสนา**

- ประสานผู้เกี่ยวข้อง เข้าทำลายแหล่งเพาะพันธุ์ยุงในวัด ตามโครงการ 1 วัด 1 โรงพยาบาล/รพ.สต
- จัดการสิ่งแวดล้อมภายในวัด ไม่ให้มีแหล่งน้ำขัง
- เผื่อระวังอาการป่วยของพระสงฆ์ นักบวช ผู้ที่มาปฏิบัติธรรม หากสงสัยมีอาการไข้เกิน 2 วัน ให้รีบส่งไป รพ.สต

- **วัฒนธรรมจังหวัด** จัดการสิ่งแวดล้อมในศาสนสถานต่างๆ ทั้งศาสนาคริสต์ ศาสนาอิสลาม ศาสนาซิกข์ ศาสนาฮินดู ไม่ให้มีแหล่งเพาะพันธุ์ยุงลาย

การดำเนินงานป้องกันควบคุมโรคของหน่วยงานที่เกี่ยวข้อง

- **สำนักงานท่องเที่ยวจังหวัด**

- จัดให้มีเจ้าหน้าที่ดูแลภาชนะเก็บน้ำในห้องสุขา
สิ่งแวดล้อมของสถานที่ท่องเที่ยว โรงแรม รีสอร์ท ไม่ให้
เป็นแหล่งเพาะพันธุ์ยุงลาย
- สื่อสาร ประชาสัมพันธ์ เจ้าหน้าที่และนักท่องเที่ยว หากมี
อาการไข้เกิน 2 วัน ให้รีบไปโรงพยาบาล

ข้อเสนอแนะยกระดับมาตรการกรณีระบาด

การเฝ้าระวังโรค

- จังหวัดที่มีทีมตระหนักรู้สถานการณ์ วิเคราะห์ข้อมูลการเกิดโรค โดยชี้เป้าตำบลที่มีรายงานผู้ป่วยเกินกว่าค่ามัธยฐาน 5 ปีย้อนหลังและมีการระบาดต่อเนื่องเกินกว่า 28 วันเป็นรายสัปดาห์ เพื่อเร่งรัดติดตามมาตรการควบคุมโรค
- ในกรณีที่อำเภอและจังหวัดเป็นพื้นที่ระบาดหรือมีการเปิด EOC ให้สำนักงานสาธารณสุขอำเภอรายงานสถานการณ์โรคใช้เลือดออกไปยังนายอำเภอ และสำนักงานสาธารณสุขจังหวัดรายงานสถานการณ์โรคใช้เลือดออกไปยังผู้ว่าราชการจังหวัดเพื่อขอการสนับสนุน เร่งรัดมาตรการควบคุมโรคจากท้องถิ่นและหน่วยงานอื่นๆ ที่เกี่ยวข้อง
- สนับสนุนตำบล ควบคุมยุงพาหะที่จุดเกิดโรคตามมาตรการ 3-3-1

ข้อเสนอแนะยกระดับมาตรการกรณีระบาด

มาตรการ 3,3,1 – 7 – 14 – 21 - 28

Day 0 วันที่พบ ผู้ป่วย	<ul style="list-style-type: none">- รายงานโรคให้ รพ.สต. หรือสถานบริการสาธารณสุขในพื้นที่ ทราบภายใน 3 ชั่วโมง- สอบสวนและทำลายแหล่งเพาะพันธุ์ยุง ฉีดสเปรย์กระพองกำจัดยุงตัวเต็มวัย ในบ้านผู้ป่วยภายใน 3 ชั่วโมงหลังได้รับรายงาน- สำรวจและกำจัดลูกน้ำยุงลาย พ่นสารเคมีกำจัดยุงตัวเต็มวัย ในรัศมี 100 เมตร ของบ้านผู้ป่วยและจุดที่สงสัยเป็นแหล่งโรคภายใน 1 วัน
Day 1 และ 3	<ul style="list-style-type: none">- สำรวจและกำจัดลูกน้ำยุงลาย พ่นสารเคมีกำจัดยุงตัวเต็มวัย ในรัศมี 100 เมตร ของบ้านผู้ป่วยและจุดที่สงสัยเป็นแหล่งโรค- ทำประชาคม เพื่อชี้แจงสถานการณ์ ให้สุขศึกษาถึงการป้องกันตนเอง และอาการที่ต้องเฝ้าระวัง พร้อมทั้งกำหนดมาตรการร่วมกันในชุมชน

ข้อเสนอยกระดับมาตรการกรณีระบาด

Day 7	<ul style="list-style-type: none">- สำรวจและกำจัดลูกน้ำยุงลาย พ่นสารเคมีกำจัดยุงตัวเต็มวัย ในรัศมี 100 เมตร ของบ้านผู้ป่วยและจุดที่สงสัยเป็นแหล่งโรค <p>เป้าหมาย HI และ CI ในบ้านผู้ป่วยและในรัศมี 100 เมตรจากบ้านผู้ป่วยเป็นศูนย์</p>
Day 14	<ul style="list-style-type: none">- สำรวจและกำจัดลูกน้ำยุงลายในหมู่บ้านที่เกิดโรค- ตำบลที่พบผู้ป่วยหลายหมู่บ้าน ให้ดำเนินการทั้งตำบล <p>เป้าหมาย HI ในหมู่บ้านที่พบผู้ป่วยไม่เกินร้อยละ 5</p>
Day 21	<ul style="list-style-type: none">- สำรวจและกำจัดลูกน้ำยุงลายในหมู่บ้านที่เกิดโรค <p>เป้าหมาย HI ในหมู่บ้านที่พบผู้ป่วยไม่เกินร้อยละ 5 และ CI ของสถานพยาบาล โรงเรียน ศาสนสถาน โรงแรม โรงงาน ในตำบลเป็นศูนย์</p> <ul style="list-style-type: none">- สำนักงานสาธารณสุขจังหวัดประเมินพื้นที่ที่ระบาดต่อเนื่องมากกว่า 2 รุ่น
Day 28 เป็นต้นไป	<ul style="list-style-type: none">- คงมาตรการสำรวจและกำจัดลูกน้ำยุงลายในชุมชนทุก 7 วัน โดยให้ชุมชนมีส่วนร่วม และคงมาตรการพ่นสารเคมีเสริมทุก 7 วันหากยังมีผู้ป่วยต่อเนื่อง <p>หมายเหตุ ถ้าพบผู้ป่วยตั้งแต่ 3 รายขึ้นไปใน 28 วันในกลุ่มบ้าน / หมู่บ้านเดียวกัน ให้พ่นสารเคมีทั้งกลุ่มบ้าน/หมู่บ้านนั้นๆ เพิ่มเติมจากรัศมี 100 เมตร</p>

ข้อเสนอแนะยกระดับมาตรการกรณีระบาด

การสื่อสารความเสี่ยง

- จัดทีมออกสื่อสารเชิงรุกไปยังบุคลากรทางการแพทย์ทั้งในสถานพยาบาลภาครัฐและเอกชน คลินิก ร้านขายยา
- ใช้กลไกคลินิกโรคเรื้อรังในการสื่อสารเฉพาะกลุ่มเสี่ยงสูงต่อการป่วยรุนแรงและเสียชีวิต ได้แก่ ผู้สูงอายุ โรคอ้วน ผู้ที่มีโรคเรื้อรัง
- สื่อสารความเสี่ยงในกลุ่มหญิงตั้งครรภ์ที่มาฝากครรภ์ที่โรงพยาบาล เรื่องโรคติดต่อ นำโดยบุคลากร ทั้งโรคไข้เลือดออกและโรคติดเชื้อไวรัสซิกา

ครอบคลุม ต่อเนื่อง สม่ำเสมอ

จิตอาสาพัฒนาสิ่งแวดล้อม สาธารณสุข๑๐๐ปี

เพื่อกำจัดแหล่งเพาะพันธุ์ "ลูกน้ำยุงลาย"

วันที่ 19 ตุลาคม 2561 โรงพยาบาลส่งเสริมสุขภาพตำบลบ้านควนโพธิ์ ร่วมกับอาสาสมัครสาธารณสุข จำนวน 30 คน ออกสำรวจและทำลายแหล่งเพาะพันธุ์ลูกน้ำยุงลายหมู่ที่ 2, 3, 5 ตำบลย่านตาขาว โดยสรุปกิจกรรม รวมจำนวนบ้านที่สำรวจทั้งหมด 317 หลัง รวมจำนวนบ้านที่พบลูกน้ำทั้งหมด 116 หลัง สรุปค่า HI คือ **36.59**



โรงพยาบาลส่งเสริมสุขภาพตำบลบ้านควนโพธิ์

รายงานจิตอาสาพัฒนาสิ่งแวดล้อม เพื่อการจัดแหล่งเพาะพันธุ์ยุงลาย

โรงพยาบาลส่งเสริมสุขภาพตำบลคลองปาง



วันที่ ๑๗ ตุลาคม ๒๕๖๑ รพ.สต.คลองปางร่วมกับแกนนำชุมชน จิตอาสาและประชาชน จำนวน ๑๕ คน ร่วมพัฒนาชุมชนบ้านห้วยเนียง ม.๗ ต.คลองปาง อ.รัชฎา จ.ตรัง โดยการกำจัดขยะแหล่งน้ำขังไม่ให้แหล่งเพาะพันธุ์ยุงลาย

รายงานจิตอาสาพัฒนาสิ่งแวดล้อม เพื่อการจัดแหล่งเพาะพันธุ์ยุงลาย

สถานีอนามัยเฉลิมพระเกียรติฯ ตำบลควนเมา จังหวัดตรัง



วันที่ ๑๗ ตุลาคม ๒๕๖๑ สอน.ควนเมา ร่วมกับ ผู้นำชุมชน จิตอาสา และประชาชน จำนวน ๒๐ คน ร่วมพัฒนาชุมชน หมู่ที่ ๘ ตำบลควนเมา อำเภอรัชฎา จังหวัดตรัง โดยการรณรงค์ปรับปรุงสิ่งแวดล้อม การจัดการขยะ ทำลายแหล่งน้ำขังไม่ให้แหล่งเพาะพันธุ์ยุงลาย