

สรุปผลการประเมินความพึงพอใจต่อการนิเทศงานเครือข่ายสุขภาพ กรณีปกติ จังหวัดตรัง ปี ๒๕๖๒

ระหว่างวันที่ ๒ พฤษภาคม - ๙ กรกฎาคม ๒๕๖๒

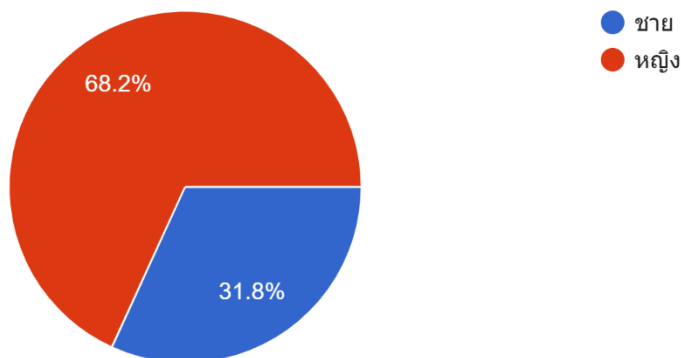
ตามที่ สำนักงานสาธารณสุขจังหวัดตรัง มีการตรวจราชการ และนิเทศงานเครือข่ายบริการสุขภาพ กรณีปกติ ระดับจังหวัด ปีงบประมาณ ๒๕๖๒ ระหว่างวันที่ ๒ พฤษภาคม - ๙ กรกฎาคม ๒๕๖๒ ที่ผ่านมา เพื่อรับทราบผลการดำเนินงาน ปัญหา อุปสรรค และความต้องการสนับสนุนของเครือข่ายบริการสุขภาพ ซึ่งการตรวจราชการและนิเทศงานเครือข่ายบริการสุขภาพ กรณีปกติ ระดับจังหวัด ปีงบประมาณ ๒๕๖๒ นั้น ได้มีการปรับเปลี่ยนรูปแบบการนิเทศ โดยมุ่งเน้นทีมผู้นิเทศและผู้รับการนิเทศ พุดคุยแลกเปลี่ยนเรียนรู้ทำความเข้าใจ กระบวนการทำงานของเครือข่าย ตามหลักเกณฑ์คุณภาพบริหารจัดการภาครัฐ (PMQA)

หลังดำเนินการเสร็จสิ้นแล้ว กลุ่มงานพัฒนายุทธศาสตร์สาธารณสุข ส่งแบบสำรวจ รวบรวมและวิเคราะห์ ความพึงพอใจต่อรูปแบบการตรวจราชการและนิเทศงานเครือข่ายบริการสุขภาพอำเภอ กรณีปกติ ระดับจังหวัด ปีงบประมาณ ๒๕๖๒ ในรูปแบบอิเล็กทรอนิกส์ไฟล์เว็บไซต์ ช่วงระหว่าง ๑๐ - ๒๓ กรกฎาคม ๒๕๖๒ เพื่อประเมินผลรูปแบบการตรวจราชการและนิเทศเครือข่ายบริการสุขภาพกรณีปกติ ระดับจังหวัด ในครั้งงนี้ ซึ่งมีการปรับเปลี่ยนไป ตามรายละเอียดแบบสำรวจดังนี้

ส่วนที่ ๑ ข้อมูลทั่วไป ของผู้ตอบแบบสำรวจ จำนวนผู้ตอบแบบประเมิน ภายในวันที่ ๒๔ กรกฎาคม ๒๕๖๒ มีจำนวน ๑๗๖ คน ส่วนใหญ่เป็นเพศหญิงร้อยละ ๖๘.๒ เพศชาย ร้อยละ ๓๑.๘

เพศ

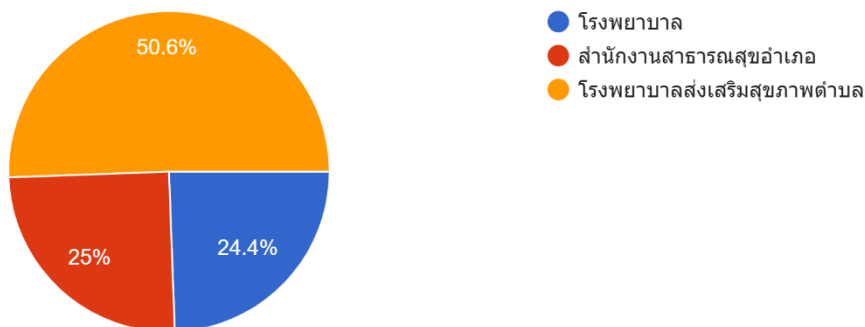
176 responses



ร้อยละ ๕๐.๖ ปฏิบัติงาน โรงพยาบาลส่งเสริมสุขภาพตำบล รองลงมาคือ สำนักงานสาธารณสุขอำเภอ และ โรงพยาบาล

สถานที่ปฏิบัติงาน

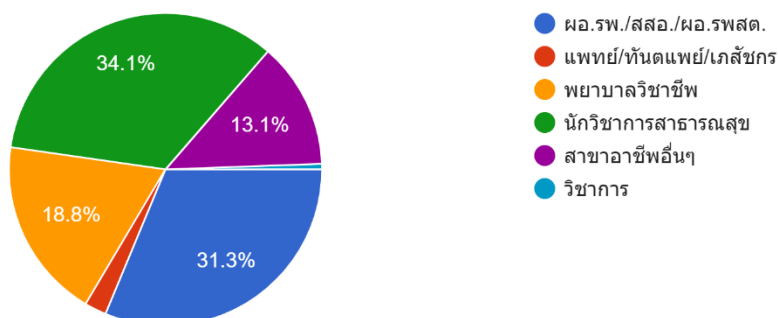
176 responses



ร้อยละ ๓๔.๑ เป็นนักวิชาการสาธารณสุข ร้อยละ ๓๑.๓ เป็นผู้อำนวยการโรงพยาบาล สสอ. และผู้อำนวยการโรงพยาบาลส่งเสริมสุขภาพตำบล

ตำแหน่งงาน

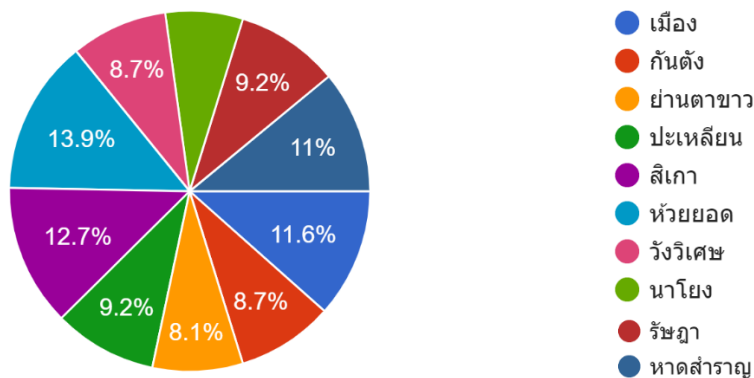
176 responses



โดยเครือข่ายบริการสุขภาพอำเภอ ทั้ง ๑๐ แห่ง ตอบแบบสำรวจมากที่สุด คือห้วยยอด รองลงมา เมือง สิเกา หาดสำราญ และ ปะเหลียน รัชฎา กันตัง วังวิเศษ ย่านตาขาวและนาโยงตามลำดับ

เครือข่ายบริการสุขภาพอำเภอ

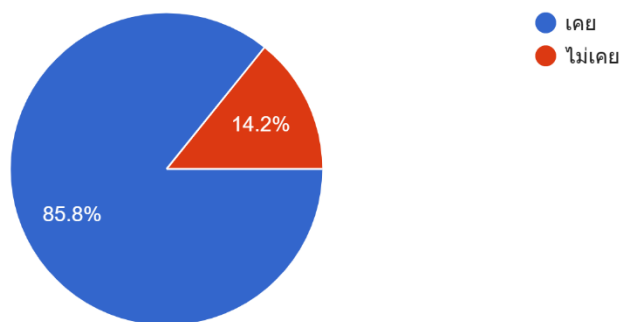
173 responses



ร้อยละ ๘๕.๖ เคยมีประสบการณ์การเข้าร่วมการนิเทศงาน ก่อนหน้านี้

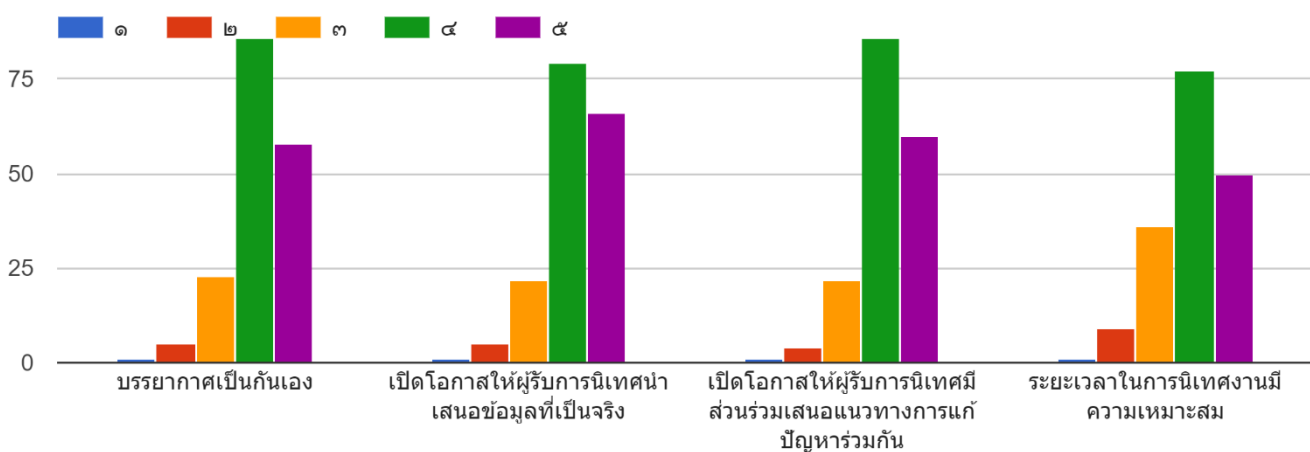
ท่านเคยมีประสบการณ์เข้าร่วม การนิเทศเครือข่ายสุขภาพอำเภอ

176 responses

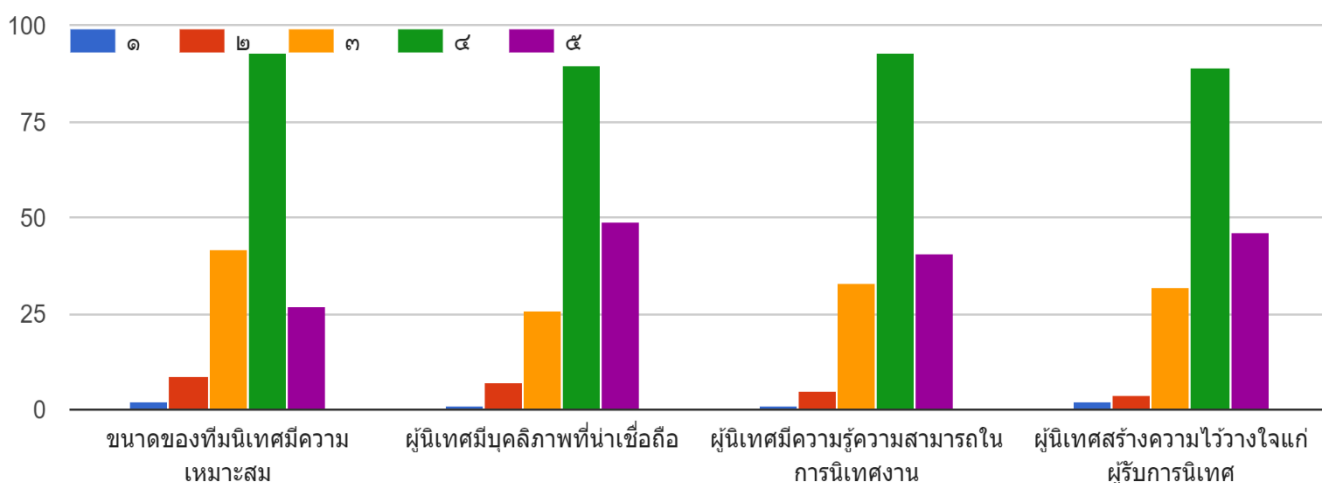


ส่วนที่ ๒ เป็นความคิดเห็นต่อรูปแบบการนิเทศงานในครั้งนี้ มี ๕ ประเด็นด้วยกัน โดยมีระดับความคิดเห็น ๕ ระดับ ดังนี้คือ ระดับคะแนน ๑ ไม่เห็นด้วยอย่างยิ่ง ๒ ไม่เห็นด้วย ๓ ไม่แน่ใจ ๔ เห็นด้วย และ ๕ เห็นด้วยอย่างยิ่งต่อการตรวจราชการ นิเทศงาน ดังรายละเอียดตามภาพ

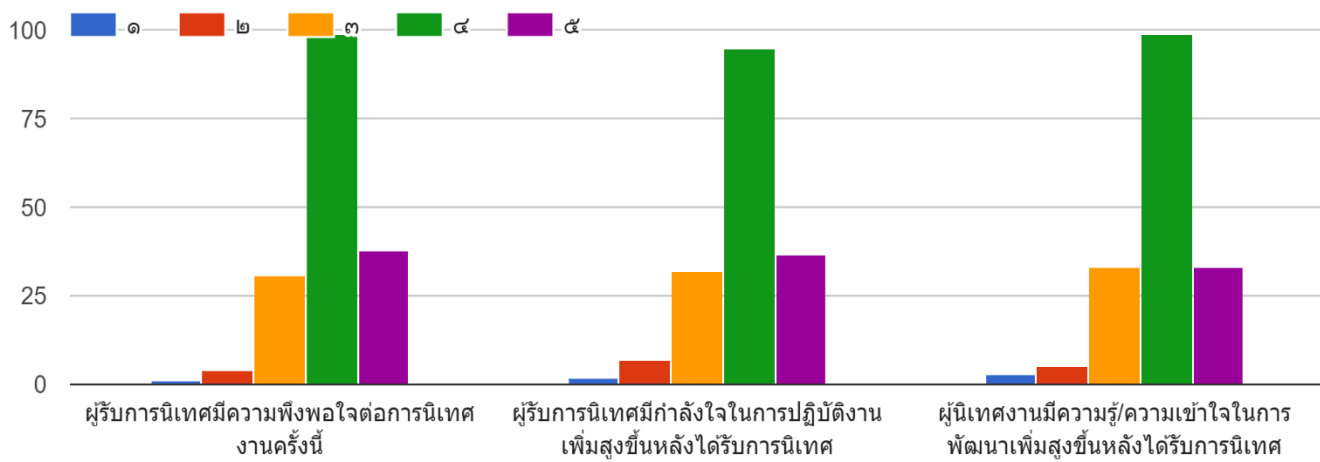
๑ รูปแบบการนิเทศงาน



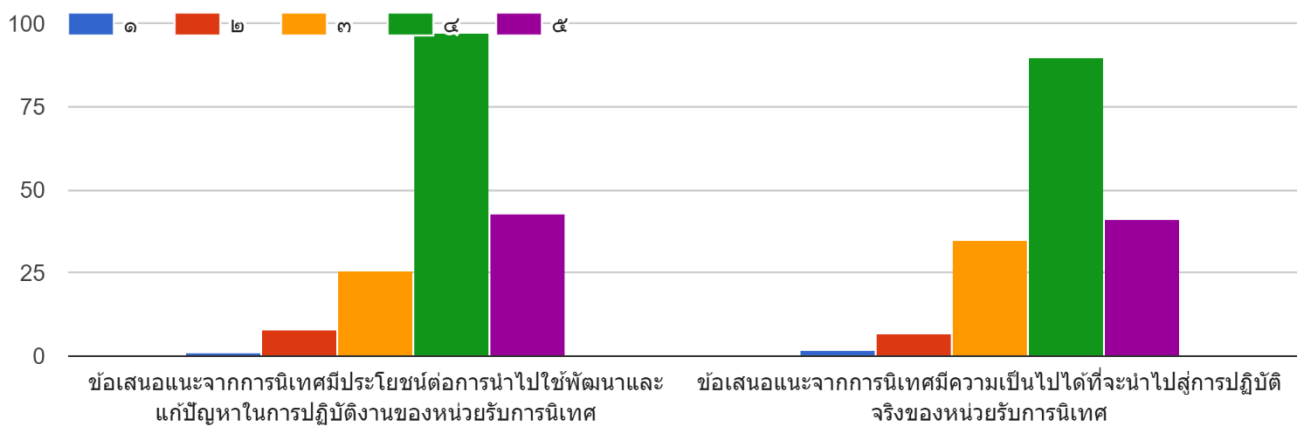
๒ ผู้นิเทศงาน



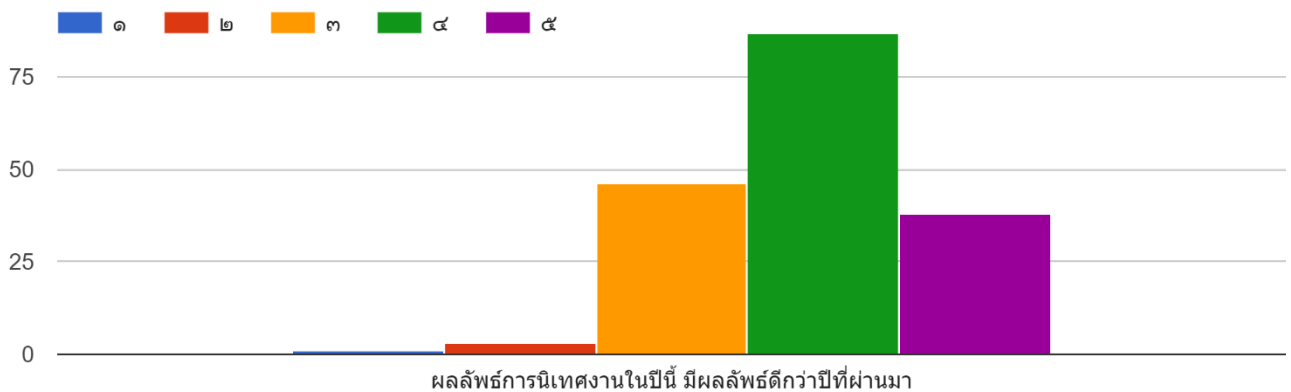
๓ ผู้รับการนิเทศ



๔ ประโยชน์จากการนิเทศ



๕ ผลสัมฤทธิ์ในภาพรวม



ข้อเสนอแนะ

- ขอขอบคุณ /-เยี่ยม/- ดี /-ดีครับ ๔ ดาว/-รูปแบบโอเคเลยครับ/เป็นกิจกรรมที่ดี/เป็นการนิเทศ ที่มีรูปแบบดีแล้วครับ/ดีอยู่แล้วค่ะ/เป็นการนิเทศที่ดีค่ะ/ดีแล้วค่ะ
- ผู้รับการนิเทศมีโอกาสนเสนอความคิดเห็นและพูดคุยปัญหาเชิงลึก ตรงประเด็น นำไปพัฒนาให้ดียิ่งขึ้นต่อไป
- การแบ่งกลุ่มกันพูดคุยเป็นกลุ่มงานจะทำให้สามารถพูดคุยปัญหาอุปสรรค แบบกัลยาณมิตร
- มีการแลกเปลี่ยนเรียนรู้ระหว่างผู้นิเทศและผู้รับการนิเทศ ทำให้เกิดประโยชน์ในการทำงานมากกว่ามุ่งเน้นตัวเลข
- การนิเทศงานครั้งนี้ มีการบูรณาการเชื่อมโยงผลงานเข้ากับงานคุณภาพ ตามหลัก PMQA ซึ่งมีการแลกเปลี่ยนเรียนรู้และสามารถนำข้อเสนอแนะ ไปปรับใช้ในการทำงานต่อไป
- มาตราตรวจราชการและนิเทศงาน คปสอ.ครั้งนี้ ทำให้ทราบปัญหาของพื้นที่เพิ่มมากขึ้น และนำแนวทางการแก้ไขปัญหามาปรับใช้ตามสถานการณ์และบริบทของแต่ละพื้นที่
- รูปแบบการนิเทศเปิดโอกาสให้ผู้ปฏิบัติได้รายงานปัญหาที่เกิดขึ้นจริงให้ผู้นิเทศทราบเพื่อรับฟังการชี้แนะหรือสามารถนำเสนอให้ระดับสูง เช่น เขต กรมและกระทรวงรับทราบ เพื่อนำไปสู่การปรับปรุงพัฒนางาน

- ควรมีโอกาสทบทวน สร้างความเข้าใจในนิยาม เกณฑ์การวัด วิธีการรายงาน ของแต่ละงานให้ตรงกันระหว่าง ผู้รับผิดชอบงานระดับจังหวัด กับระดับเครือข่ายบริการ พร้อมทั้งมีการสื่อสารให้ชัดเจน ครอบคลุม ตั้งแต่ต้น ปิงงบประมาณ เพื่อป้องกันความเข้าใจที่คลาดเคลื่อน

- **การรับฟังปัญหาอุปสรรคของพื้นที่** เป็นการสะท้อนผลสัมฤทธิ์ของงานได้อย่างดีคะ เพราะบางพื้นที่ จำนวน จนท..ปริมาณงาน,ความชำนาญของ จนท.,การเปลี่ยนงาน(ย้ายเข้า-ออก)ของ จนท.หรือแม้แต่เทคโนโลยี บางครั้งก็ส่งผลถึงตัวเลขผลงาน ในขณะที่ การทำงานของเจ้าหน้าที่ยังคงเต็มความสามารถ... 😊 😊

โอกาสพัฒนา

รูปแบบ	ทีมนิเทศ	ผู้รับการนิเทศ	อื่นๆ
<ul style="list-style-type: none"> - ต้องการขวัญและกำลังใจ - ควรนิเทศงานแบบเสริมพลัง และให้กำลังใจกับผู้รับการนิเทศ - ต้องไม่ตึงเครียด ต้องเป็นกันเอง - ควรแยกกันระหว่างการนิเทศงาน กับการพัฒนาตามเกณฑ์ PMQA - ควรมีประเด็นคำถามหลัก และคำถามรองที่เหมือนกันทุกเครือข่ายครับ - อยากให้ยอมรับข้อมูลที่เป็นจริง - การนิเทศงานเสริมพลัง ครั้งต่อไปน่าจะเพิ่มให้หน่วยงานมีการทบทวนตนเอง - เปรียบเทียบกับเป้าหมาย และร่วมกันกำหนดเป็นแนวทางที่จะเดินต่อไปข้างหน้าร่วมกัน - ให้ใช้เวลาการนิเทศมากกว่านี้ - อย่าใช้เวลา นานเกินไป - อยากให้เพิ่มการกระชับความสัมพันธ์ระหว่างรพ.สต. สสอ. รพช. และสสจ. ให้มากขึ้นกว่าเดิมคะ 	<ul style="list-style-type: none"> - การนำเสนอของผู้นิเทศ ถ้านำเสนอให้เห็นผ่านสื่อ เช่น ppt ผู้รับนิเทศจะมองเห็นภาพได้ชัดยิ่งขึ้น - ทีมนิเทศ ควรมาให้ครบตามการรับผิดชอบงาน - ทีมผู้นิเทศที่มานิเทศมีมากเกินไป ในขณะที่ผู้รับการนิเทศเพียง ๒-๓ คน - ทีมนิเทศควรแบ่งช่วงเวลาในการนิเทศ มีเข้ามาในช่วงเวลาเดียวกัน ทำให้เกิดความไม่คล่องตัวของผู้รับการนิเทศ - การเสนอแนะในแต่ละงาน ควรดูความเป็นไปได้ที่จะแก้ปัญหา ในบริบทของแต่ละพื้นที่ - แต่ละหมวดที่ทำการนิเทศ ถ้าสามารถนำปัญหาที่ผู้รับการนิเทศร้องขอ แล้วได้รับการแก้ไข ถือว่าการนิเทศเกิดผลดีและเกิดประโยชน์ในการนิเทศ 	<ul style="list-style-type: none"> - การดำเนินงานเป็นต้องอาศัยความเข้าใจความร่วมมือในภาพ CUP - การดำเนินงานต้องร่วมมือกันหลายๆฝ่าย จึงจะประสบผลสำเร็จ - กลุ่มผู้รับการนิเทศ น่าจะกำหนดให้มีกลุ่มขนาดเล็กลง - ผู้รับการนิเทศสามารถจัดคนลงได้เหมาะสม และสอดคล้องกับความต้องการหรือรวมงานที่คล้ายคลึงกันอยู่ด้วยกัน - ผู้รับการนิเทศ รับผิดชอบหลายงาน ในคนๆเดียว ทำให้รับฟังข้อมูลจากผู้นิเทศได้ไม่ครอบคลุม ในขณะที่ผู้นิเทศหลายฝ่าย - ประเด็นที่เสนอปัญหาแต่ละงานอยากให้ได้รับการแก้ไขทุกงานคะ - ขนาดของห้องประชุมคับแคบ 	<ul style="list-style-type: none"> - ช่วงเวลาในการนิเทศควรดำเนินการก่อนหน้านี้ - ระยะเวลาควรสอดคล้องกับนิเทศระดับเขต เพื่อจะได้มีเวลาปรับ หรือพัฒนา งาน - การนิเทศควรก่อนการนิเทศในระดับเขต - อยากให้แจ้งวันเวลาล่วงหน้าให้นานกว่านี้คะ จะได้มีเวลาเตรียมความพร้อมมากขึ้นคะ - เพิ่มเวลาการนิเทศ - ปีละครั้งก็พอ - อยากให้มี ปีละ ๒ ครั้ง - อย่างน้อยปีละ ๒ ครั้ง

