



# นโยบายยกระดับหลักประกันสุขภาพแห่งชาติ

## บริการภายใต้นโยบาย “ยกระดับระบบหลักประกันสุขภาพแห่งชาติ ”

1. ประชาชนที่เจ็บป่วยไปรับบริการกับหมอประจำครอบครัว ในหน่วยบริการปฐมภูมิที่ไหนก็ได้
2. ผู้ป่วยในไม่ต้องกลับไปรับใบส่งตัว  
(ในพื้นที่ สปสช.เขต 9 นครราชสีมา, กทม.)
3. โรคมาเรียมไปรับบริการที่ไหนก็ได้ที่พร้อม
4. ย้ายหน่วยบริการ ได้สิทธิทันที ไม่ต้องรอ 15 วัน



# ระยะเวลาเริ่มดำเนินการ ปี 2564

## 1 พ.ย.63



1. ประชาชนที่เจ็บป่วยไปรับบริการกับหมอประจำครอบครัว ในหน่วยบริการปฐมภูมิที่ไทรบุรี (กทม.และปริมณฑล)
2. ผู้ป่วยในไม่ต้องกลับไปรับใบส่งตัว (เขต 9)

## 1 ม.ค.64



1. ประชาชนที่เจ็บป่วยไปรับบริการกับหมอประจำครอบครัวในหน่วยบริการปฐมภูมิที่ไทรบุรี (เขต 9)
2. ผู้ป่วยในไม่ต้องกลับไปรับใบส่งตัว (ในพื้นที่ สปสช.เขต 9 นครราชสีมา, กทม.)
3. โรคมาเรียมไปรับบริการที่ไทรบุรีที่พร้อม (ทั่วประเทศ )
4. ย้ายหน่วยบริการ ได้สิทธิทันที ไม่ต้องรอ 15 วัน (ทั่วประเทศ )

## 1 ต.ค.64



ดำเนินการทั่วประเทศ

# การย้ายหน่วยบริการได้สิทธิทันที ไม่ต้องรอ 15 วัน



(ทั่วประเทศ )

1 ม.ค.64



## ประชาชน

- ย้ายหน่วยบริการได้สิทธิทันที เข้ารับบริการได้หลังเปลี่ยนหน่วย โดยไม่ต้องรอ 15 วัน
- ดำเนินการด้วยตนเองผ่านระบบ Application หรือหน่วยงานที่ถูกกำหนดให้สามารถดำเนินการได้



## หน่วยบริการ

- พิสูจน์สิทธิและเบิกจ่ายด้วย smart card



- ตรวจสอบ รับรองสิทธิทุกวัน
- จ่ายค่าบริการเป็นรายเดือนโดยพิจารณายอด offset แล้วของจำนวนผู้ลงทะเบียนเข้าออกรายวัน (นอก กสธ.)
- ใน กสธ. Offset รายปี

ข้อบังคับว่าด้วยหลักเกณฑ์ วิธีการ และเงื่อนไข การขอลงทะเบียนเลือกหน่วยบริการประจำและการขอเปลี่ยนหน่วยบริการประจำ พ.ศ.2562

# ระบบการลงทะเบียนสิทธิหลักประกันสุขภาพแห่งชาติ

## ลงทะเบียน/เปลี่ยนหน่วยบริการ สิทธิเกิดทันที

- ผ่านโทรศัพท์มือถือ
- APP ชื่อ “สปสช”
- LINE เพิ่มเพื่อน @nhso
- ยืนยันด้วยรหัสหลังบัตรประชาชน
- ผู้ดำเนินการต้องอายุ 15 ปีบริบูรณ์ขึ้นไป

ประชาชน  
ลงทะเบียน  
ด้วยตนเอง  
Mobile

UCRegister  
E-Form

- เก็บเอกสารในระบบออนไลน์
- ลายเซ็นดิจิทัล/ สแกนนิ้วมือ
- ใช้บัตรประชาชนในการเข้าถึง

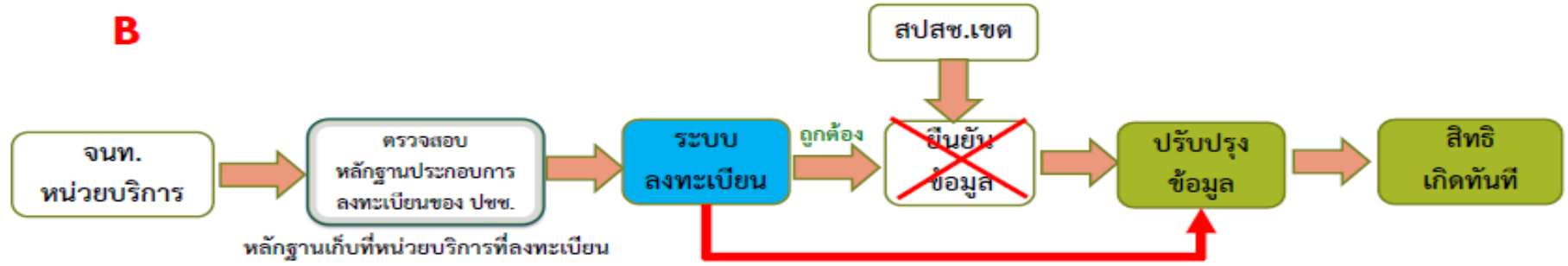
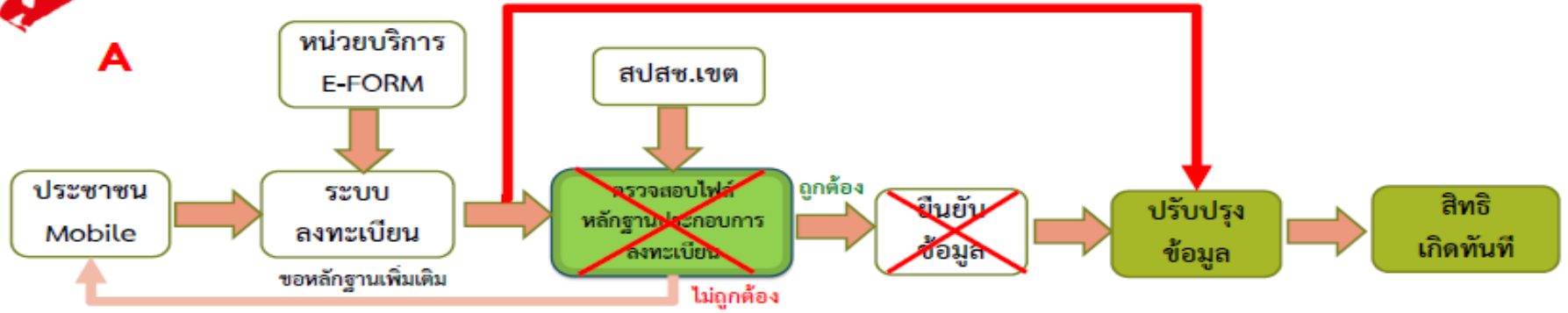
ระบบการ  
ลงทะเบียน

- เก็บเอกสารตามระบบสารบรรณ 2 ปี
- ตรวจสอบประวัติการลงทะเบียน
- ปรับปรุงสิทธิ (ขรก.กรมบัญชีกลาง)

ERM

**NEW**

ระบบประมวลผลข้อมูลลงทะเบียนสิทธิ (เกิดสิทธิทันที)



# คู่มือแอปพลิเคชัน สปสช.

สำนักงานหลักประกันสุขภาพแห่งชาติ เขต ๑๑ อุบลราชธานี



## สแกนเลย!

(เพื่อผู้ใช้บัตรทอง)

สิทธิหลักประกันสุขภาพแห่งชาติ

## ง่าย สะดวก จบไว !!

หรือพิมพ์ค้นหาคำว่า "สปสช."



## ขั้นตอนที่ 1

เมื่อเข้ามา App สปสช. ให้เลือก

กด **ลงทะเบียน**

(สำหรับใช้งานครั้งแรก)

เพื่อลงทะเบียนเข้าใช้งาน



## ขั้นตอนที่ 2

กด **ยอมรับ** ข้อตกลงและเงื่อนไข



## ขั้นตอนที่ 3

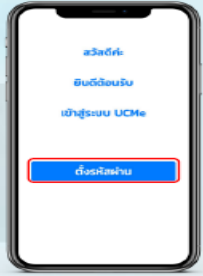
กรอกหมายเลขบัตรประจำตัวประชาชน 13 หลัก/วันเดือนปีเกิด/รหัสหลังบัตรประจำตัวประชาชน/ชื่อ-นามสกุล



## ขั้นตอนที่ 4

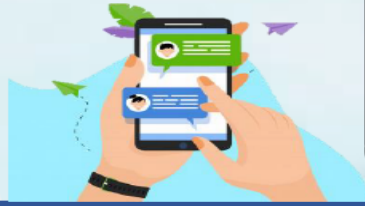
เมื่อลงทะเบียนเรียบร้อยให้ **ตั้งรหัสผ่าน**

การกำหนดรหัสผ่านในการเข้าใช้งาน 6 หลัก



## ขั้นตอนที่ 5

กรอกหมายเลขโทรศัพท์เพื่อรับเลข OTP ทาง SMS



## ขั้นตอนที่ 6

กรอกเลข OTP ที่แจ้งไปทาง SMS หากยังไม่ได้รับเลข OTP ให้กด **ขอรับเลข OTP อีกครั้ง**



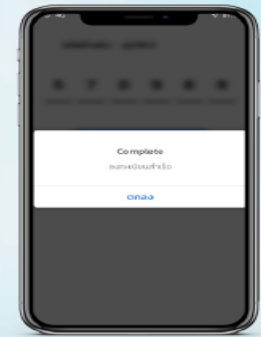
## ขั้นตอนที่ 7

กรอกเลข OTP ที่แจ้งไปทาง SMS หากยังไม่ได้รับเลข OTP ให้กด **ขอรับเลข OTP อีกครั้ง**



## ขั้นตอนที่ 8

เมื่อลงทะเบียนเสร็จสิ้น จะมีข้อความขึ้นมา **Complete ลงทะเบียนสำเร็จ**



# ขั้นตอนที่ 9

เมื่อลงทะเบียนเรียบร้อยแล้ว  
ปรากฏหน้านี้ หากต้องการ  
ลงทะเบียนเปลี่ยนหน่วย  
บริการให้คลิกที่ icon  
ลงทะเบียนเปลี่ยนหน่วยบริการ



# ขั้นตอนที่ 10

ในการติดตามบัตรประชาชน  
เลือก **"ตรง"** เมื่อที่อยู่ปัจจุบันที่ท่าน  
พักอาศัยตรงกับบัตรประชาชน



# ขั้นตอนที่ 11

ยืนยันตัวตนด้วยการถ่ายรูป  
ด้วยการถ่ายรูป 2 ครั้ง

- ถ่ายรูปบัตรประชาชน
- ถ่ายเซลฟี่ตัวเองกับบัตรประชาชน



# ขั้นตอนที่ 12

เลือกหน่วยบริการแห่งใหม่ได้ตาม  
รายการที่ปรากฏพร้อมกด **"ยืนยัน"**  
เลือกหน่วยบริการแห่งใหม่



# ขั้นตอนที่ 14

ระบบจะรับข้อมูลการ  
ลงทะเบียน/ตรวจสอบ  
เอกสารและประมวลผล  
เกิดสิทธิ์ทันที  
(ในวันที่ลงทะเบียน)



# ขั้นตอนที่ 13

กรณีที่พักอาศัยไม่ตรงกับบัตร  
ประชาชนเลือกเมนู **"ไม่ตรง"**  
แบบหลักฐานการพักอาศัย  
ปัจจุบัน เช่น บิลค่าน้ำ ค่าไฟหรือ  
หนังสือรับรองเจ้าบ้าน



# หลักฐานการลงทะเบียนผ่าน APP

- กรณีที่อยู่ตรงตามทะเบียนบ้าน
1. ถ่ายรูปหน้าบัตรประชาชน
  2. ถ่ายรูปหน้าตรงพร้อมกับบัตรประชาชน
- กรณีที่อยู่ไม่ตรงตามทะเบียนบ้าน
1. ถ่ายรูปหน้าบัตรประชาชน
  2. ถ่ายรูปหน้าตรงพร้อมกับบัตรประชาชน
  3. แบบฟอร์มเอกสารหลักฐานที่แสดงว่าตนมี  
ถิ่นที่อยู่หรือพักอาศัยอยู่ในพื้นที่นั้นๆ เช่น หนังสือรับรองเจ้าบ้าน/หนังสือ  
รับรองของผู้นำชุมชน /หนังสือรับรองผู้ว่าจ้างหรือนายจ้าง /เอกสารหลักฐาน  
อื่นๆ เช่น ใบเสร็จค่าน้ำ/ ค่าไฟ/ ค่าสาธารณูปโภคพร้อมส่งลายมือชื่อรับรองฯ/  
ใบเสร็จรับเงินค่าเช่าที่พัก/ สัญญาเช่าที่พักอาศัย เป็นต้น

**\*\***กรณีเด็กอายุต่ำกว่า 15 ปี มีบุตร/ยัง ไม่สามารถดำเนินการย้ายหน่วยบริการผ่านระบบ  
อัตโนมัติ เนื่องจากจะต้องได้รับความยินยอมจากผู้ปกครอง  
**\*\***การแนบเอกสารและหลักฐานให้เป็นไปตามข้อบังคับคณะกรรมการหลักประกันสุขภาพ  
แห่งชาติ ว่าด้วย หลักเกณฑ์วิธีการและเงื่อนไขการลงทะเบียนเลือกหน่วยบริการประจำ  
และการขอเปลี่ยนแปลงหน่วยบริการประจำ พ.ศ. ๒๕๖๖  
สิทธิบัตรทอง เปลี่ยนหน่วยบริการประจำได้



# 4

 ครั้งต่อปี

ลงทะเบียนเสร็จได้รับสิทธิการรักษายาบาลหน่วยบริการแห่งใหม่ทันที

เริ่ม 1 มกราคม 2564





ข้อมูลการลงทะเบียนสิทธิ **UC** ผ่านช่องทางต่างๆ ข้อมูลการลงทะเบียน  
วันที่ 23 ธันวาคม 2563- 17 มีนาคม 2564

แยกรายจังหวัด เขต 12

จังหวัด	E-FORM	ERM-ONLINE	MOBILE	รวม
สงขลา	525	15,279	488	16,292
สตูล	43	4,176	54	4,273
ตรัง	67	5,783	137	5,987
พัทลุง	127	4,335	128	4,590
ปัตตานี	644	6,090	87	6,821
ยะลา	40	5,899	62	6,001
นราธิวาส	1,525	14,519	66	16,110
<b>เขต 12 สงขลา</b>	<b>2,971</b>	<b>56,081</b>	<b>1,022</b>	<b>60,074</b>

ข้อมูลการลงทะเบียนสิทธิ UC ผ่านช่องทางต่างๆ ข้อมูลการลงทะเบียน  
วันที่ 23 ธันวาคม 2563- 17 มีนาคม 2564

แยกรายหน่วยบริการ

หน่วยบริการ	E-FORM	ERM-ONLINE	MOBILE	รวม
รพ.ก้นดั่ง	23	612	9	644
รพ.ตรัง		1,394	63	1,457
รพ.นาโยง		283	6	289
รพ.ปะเหลียน	27	522	14	563
รพ.ย่านตาขาว	17	862	8	887
รพ.รัชฎา		353	7	360
รพ.วังวิเศษ		448	3	451
รพ.สิเกา		452	6	458
รพ.ห้วยยอด		751	18	769
รพ.หาดสำราญ		106	3	109
<b>รวมจังหวัดตรัง</b>	<b>67</b>	<b>5,783</b>	<b>137</b>	<b>5,987</b>

# โรคมะเร็งไปรับบริการที่ไหนก็ได้ที่พร้อม



## ประชาชน

ที่ถูกวินิจฉัยแล้วว่า เป็น  
มะเร็ง จะได้รับใบรับรอง  
และประวัติ หรือ code  
เพื่อเลือกไปรับบริการที่  
อื่นได้ผ่าน 3 ช่องทาง

- 1330
- application
- ติดต่อหน่วยบริการ  
โดยตรง



## รพ.ที่มีศักยภาพและ ความพร้อม

- ลงทะเบียนเพื่อแจ้งจำนวนที่  
รับได้
- ให้บริการตาม protocol
- Telehealth
- Tele pharmacy
- Home Chemo
- ส่งข้อมูลเพื่อเบิกจ่ายจาก  
สปสช.



- ใช้ Smart card ในการ  
ตรวจสอบตัวตนผู้ป่วย และ  
บริการ
- ออกแบบการจ่ายเงิน
- กรณีผู้ป่วยในจ่ายตาม  
protocol สำหรับยา รั้งสีรักษา  
+ตาม DRG (กำหนดราคากลาง)
- กรณีผู้ป่วยนอกจ่ายตาม  
protocol
- คำนวณงบที่ต่อกันเพิ่มไว้  
ส่วนกลาง

START

(ทั่วประเทศ )

# สิ่งที่เปลี่ยนแปลง เริ่มวันรับบริการตั้งแต่ 1 มกราคม 2564

รายการ	เดิม	ใหม่
1. การเข้ารับบริการของผู้มีสิทธิ	ตามระบบปกติ ( มีใบส่งตัว หากไม่ได้เข้าบริการจากหน่วยบริการประจำ)	<b>ไม่ต้องมีใบส่งตัว</b>
2. แนวทางปฏิบัติสำหรับหน่วยบริการ		
2.1 การพิสูจน์ตัวตนผู้มีสิทธิ	ใช้เลข 13 หลัก	<b>เริ่มใช้ Smart Card เพื่อขอ Claim Code ( Authen Code)</b>
2.2 การลงทะเบียนในโปรแกรม Thai Cancer Based ( TCB)		<b>บันทึกข้อมูล</b>
2.3 บันทึกข้อมูลเบิกจ่ายในโปรแกรม E -claim	บันทึกรายการโดยละเอียด (หน้าF8) เฉพาะกรณีHC	<b>บันทึกรายการโดยละเอียด (หน้าF8) ทุกครั้งที่ขอเบิก และใส่รหัสโครงการพิเศษ คือ CANCER</b>
3. การรักษาโรคมะเร็ง		
3.1 การ Confirm Diagnosis	ต้นสังกัดจ่าย หรือ OP Refer ตามแต่ละกรณี	สปสช.จ่าย
3.2 การรักษากรณีเคมีบำบัด/รังสีรักษา(HC)	สปสช.จ่าย	สปสช.จ่าย
3.3 ค่าใช้จ่ายส่วนที่ไม่เกี่ยวข้องกับเคมี/รังสีรักษา และการตรวจวินิจฉัย อื่นๆ รวม การรักษาโรคร่วม โรคแทรกซ้อน เป็นต้น	ต้นสังกัดจ่าย หรือ OP Refer ตามแต่ละกรณี	สปสช.จ่าย
3.4 การนัดหมายเพื่อตรวจติดตามเกี่ยวกับการรักษาโรคมะเร็ง	ต้นสังกัดจ่าย หรือ OP Refer ตามแต่ละกรณี	สปสช.จ่าย
4. กรณี OP Refer ข้ามจังหวัด กรณีมะเร็งในสังกัดสปสช.	ปรับลด 700 บาท ในส่วนต้นสังกัดตามจ่าย	<b>ยกเลิกเพดาน 700 บาท</b>
5. การจ่ายโรคมะเร็งกรณีผู้ป่วยใน	คงเดิม	คงเดิม

**กรณีผู้ป่วยนอก สปสช.จ่ายทั้งราย จากกองทุน Central Reimbursement**

